

Socialförvaltningen

Datum  
2020-09-23**Sammanträdande organ**

Socialnämnden

**Tid**

2020-09-29 kl. 15:00

**Plats**

Solrosen

Nr	Ärende	Sidan	Beteckning
1	Upprop		
2	Val av justerare		
3	Fastställande av dagordning		
4	Granskning av dataskyddsarbete	2	SOCN/2020:65
5-9	Sekretessärenden		
10	Kartläggning av ekonomiskt bistånd		
11	Yttrande över motion om anhörigbehandling	30	SOCN/2020:6
12	Yttrande över motion om samordnad organisation av kommunens integrations- och arbetsmarknadsarbete	34	SOCN/2020:31
13	Yttrande över remiss angående förslag på riktlinjer för kommunens minoritetspolitiska arbete	38	SOCN/2020:11
14	Delårsrapport socialnämnden 2020	47	SOCN/2019:42
15	Anmälan av delegationsbeslut	76	
16	Meddelanden	84	

Marie-Louise Karlsson

*Ordförande*Förhinder anmäls till Madelene Sönnerrfors, [madelene.sonnerfors@katrineholm.se](mailto:madelene.sonnerfors@katrineholm.se) eller 0150-569 90

## Granskning av dataskyddsarbete

### Socialförvaltningens förslag till beslut

1. Socialnämnden lägger rapporten till handlingarna.
2. Socialnämnden överlämnar till förvaltningschef att analysera eventuella åtgärder som bör vidtas som en följd av rapporten.

### Sammanfattning av ärendet

Kommunens dataskyddsombud har genomfört granskningar av respektive nämnds arbete med dataskyddsfrågor i deras egenskap av personuppgiftsansvarig.

I rapporten framgår ett antal områden där socialnämnden föreslås vidta åtgärder för att bättre uppfylla kraven i dataskyddsförordningen (GDPR).

Socialnämnden har ett pågående arbete med dataskyddsfrågor. Samtliga punkter som nämns i rapporten finns med i planen för arbetet. Socialförvaltningen föreslår därför att socialnämnden överlämnar till socialförvaltningen att analysera vilka eventuella åtgärder som bör vidtas och på vilket sätt så ska ske.

### Ärendets handlingar

- Dataskyddsombudets rapport till socialnämnden i Katrineholms kommun.

Ann Godlund  
Enhetschef staben

\_\_\_\_\_  
*Beslutet skickas till:  
Dataskyddsombudet  
Akten*



**KEEP CALM**  
and  
**COMPLY WITH**  
**GDPR**



**Dataskyddsbudets rapport till socialnämnden i !**  
**Katrineholms kommun !**  
**2020-09-14 !**

## Innehållsförteckning

1. Inledning	4 !
2. Syfte med rapporten	4 !
3. Utvalda områden	5 !
4. Dataskyddsbud	5 !
4.1 Beslut om att utse dataskyddsbud	5 \$
4.2 Information om dataskyddsbud	6 \$
4.3 Åtgärder	6 \$
5. Dataskyddsorganisation	7 !
5.1 Dataskyddsorganisation, struktur	8 \$
5.2 Kommunövergripande GDPR-samordnare	9 \$
5.3 GDPR-samordnare för socialnämnden	10 \$
5.4 Åtgärder	13 \$
6. Utbildning av personal	14 !
6.1 Webbutbildning	14 \$
6.2 Utbildningar med dataskyddsbud	15 \$
6.3 Utbildningar för GDPR-samordnare	16 \$
6.4 Utbildningar för chefer och personal inom specifika områden	16 \$
6.5 Utbildningar med GDPR-samordnare	17 \$
6.6 Åtgärder	17 \$
7. Registrerades rättigheter	17 !
7.1 Rutiner	18 \$
7.2 Information på hemsida	18 \$
7.3 Blanketter och e-tjänster	19 \$
7.4 Åtgärder	19 \$
8. Personuppgiftsbiträdesavtal	20 !
8.1 Inventering av personuppgiftsbiträde	20 \$
8.2 Mall för personuppgiftsbiträdesavtal	20 \$

8.3 Andel undertecknade personuppgiftsbiträdesavtal	21 \$
8.4 Åtgärder	21 \$
9. Personuppgiftsincident	21 !
9.1 Rutin för hantering av personuppgiftsincidenter	21 \$
9.2 Rapporter om personuppgiftsincidenter	22 \$
9.3 Åtgärder	23 \$
10. Registerförteckning	23 !
10.1 Registrering av personuppgiftsbehandlingar i Draftit	23 \$
10.2 Åtgärder	24 \$
11. Behörigheter	24 !
11.1 Inventering av system	24 \$
11.2 Rutiner för behörighetsstyrning	25 \$
11.3 Åtgärder	25 \$
12. Konsekvensbedömningar	25 !
12.1 Genomförda konsekvensbedömningar	27 \$
12.2 Åtgärder	27 \$
13. Bilagor	27 !
13.1 Bilaga 1: Aktivitetsmål för dataskyddsombud år 2020.	27 \$
13.2 Bilaga 2: Kontroll av efterlevnad av dataskyddsförordningen, till chefer och GDPR-samordnare i Katrineholms kommun.	27 \$
13.3 Bilaga 3: GDPR-samordnarens svar på dataskyddsombudets frågor.	27 \$

## 1. Inledning

Den 25 maj 2018 började EU:s dataskyddsförordning gälla i Sverige och i EU:s andra medlemsstater. Dataskyddsförordningen (General Data Protection Regulation, även kallad GDPR) reglerar hur personuppgifter ska behandlas med syftet att skydda den enskildes (den registrerades) rättigheter. Följer kommunen inte dataskyddsförordningen finns det en risk att de registrerades personliga integritet kränks och att kommunens anseende skadas.

Flens kommun, Gnestas kommun, Katrineholms kommun, Strängnäs kommun, Oxelösunds kommun och Vingåkers kommun samarbetar kring dataskyddsförordningen.

Personuppgiftsansvariga inom ovan nämnda kommuner samt flera kommunala bolag har genom samarbetet utsett ett gemensamt dataskyddsombud.

Enligt dataskyddsförordningen (art. 39 p. 1b) ska dataskyddsombudet bland annat övervaka efterlevnaden av dataskyddsförordningen och den personuppgiftsansvariges strategi för skydd av personuppgifter, inbegripet ansvarstildelning, information till och utbildning av personal som deltar i behandling och tillhörande granskning.

Denna rapport är författad av dataskyddsombud hos socialnämnden i Katrineholms kommun, Svitlana Jelisic.

Skyldigheten att författa denna rapport framgår av artikel 29-arbetsgruppens Riktlinjer om dataskyddsombud, 16/CV, WP 243 rev. 01.

## 2. Syfte med rapporten

Syftet är att ge den personuppgiftsansvarige, socialnämnden i Katrineholms kommun, en bild av hur arbetet har fortlöpt, vilka utvecklingsområden som finns samt ge en aktuell lägesbild.

### 3. Utvalda områden

Valet av fokusområden för tillsynen 2020 är framtagna i samarbete med flera dataskyddsombud och kommer att användas för följande kommuner: Flen, Gnesta, Katrineholm, Nyköping, Oxelösund, Strängnäs, Trosa och Vingåker.

Tillsammans har vi resonerat kring risker och sårbara behandlingar och tittat på Datainspektionens tillsynsplan samt kommit fram till följande fokusområden:

- Dataskyddsombud
- Dataskyddsorganisation
- Utbildning av personal
- Registrerades rättigheter
- Personuppgiftsbiträdesavtal
- Personuppgiftsincidenter
- Översyn av registerförteckningar
- Behörigheter
- Konsekvensbedömningar

### 4. Dataskyddsombud

Enligt dataskyddsförordningen (artikel 37.1) måste myndigheter och offentliga organ utse ett dataskyddsombud. Vidare ska den personuppgiftsansvarige enligt dataskyddsförordningen (artikel 37.7) offentliggöra dataskyddsombudets kontaktuppgifter och meddela dessa till tillsynsmyndigheten.

Dataskyddsförordningen (artikel 38) ställer krav på organisationer som utser ett dataskyddsombud att dataskyddsombudet ska få de resurser som krävs för att dataskyddsarbetet ska fungera på ett bra sätt.

#### 4.1 Beslut om att utse dataskyddsombud

Dataskyddsombudet har av GDPR-samordnare fått information och mottagit beslutet om att utse dataskyddsombud för socialnämnden. Datainspektionen har tagit del av informationen om dataskyddsombudet.

## 4.2 Information om dataskyddsombud

Kontaktuppgifter till dataskyddsombud finns publicerade på kommunens webbplats samt intranät, såsom:

- På katrineholm.se - Cookies och GDPR
- På Communis - Så arbetar vi - GDPR

## 4.3 Åtgärder

(1) Inga extra åtgärder rekommenderas.



## 5. Dataskyddsorganisation

Enligt dataskyddsförordningen (artikel 39.2) ska den personuppgiftsansvarige tillhandahålla dataskyddsombudet de resurser som krävs för att fullgöra dataskyddsombudets uppgifter. Varje personuppgiftsansvarige bör därför utse personer som ansvarar för GDPR-arbetet samt organisera deras arbete på ett sådant sätt att krav i dataskyddsförordningen ska uppfyllas.

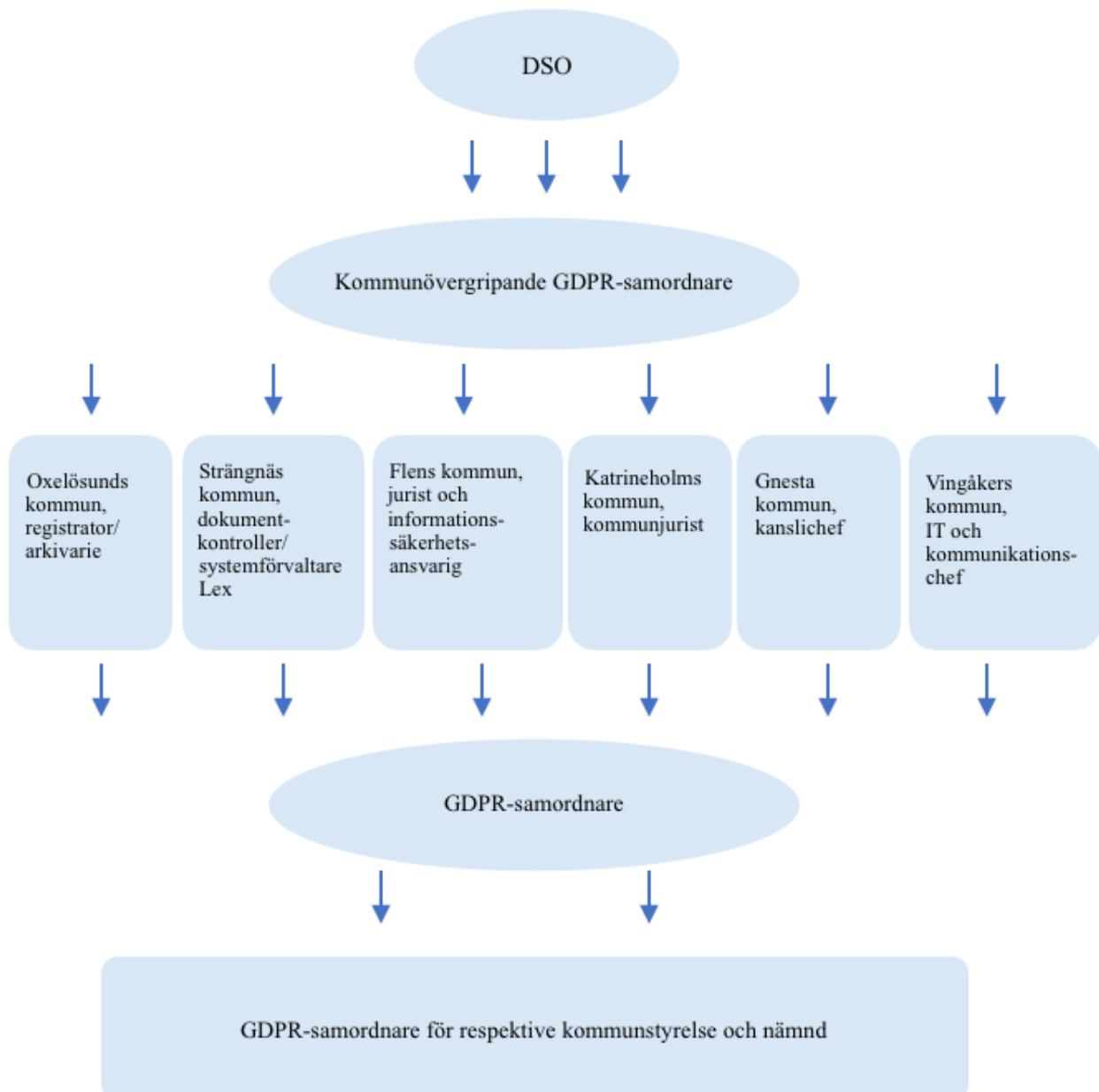
Dataskyddsombudet konstaterar att det finns en fungerande dataskyddsorganisation i våra sex kommuner som leds av dataskyddsombudet och kommunövergripande GDPR-samordnare. Varje personuppgiftsansvarige har utsett en till fyra GDPR-samordnare som har mandat att leda GDPR-arbete inom respektive område.

GDPR-samordnarens roll har beskrivits i vårt gemensamma levande dokument *”Riktlinjer för tillämpning av dataskyddsförordningen” (Riktlinjer)* som har antagits av de flesta personuppgiftsansvarige. Dokumentet bör dock bearbetas bland annat i den delen som gäller kommunövergripande GDPR-samordnarens roll eftersom den för tillfället inte finns beskriven i *Riktlinjer*.

Kommunövergripande GDPR-samordnare organiserar och leder GDPR-arbetet inom kommunen och kommunala bolag. Kommunövergripande GDPR-samordnare håller direktkontakt med dataskyddsombud och GDPR-samordnare för respektive kommun och dess kommunala bolag. Kommunövergripande GDPR-samordnare organiserar regelbundna GDPR-samordnarträffar, där även dataskyddsombudet kan delta för att ge stöd och råd samt besvara frågor. GDPR-samordnare har mandat att leda dataskyddsarbetet för respektive personuppgiftsansvarige.

## 5.1 Dataskyddsorganisation, struktur

- **Dataskyddsombud** - kontrollerar att dataskyddsförordningen (GDPR) efterlevs inom organisationen genom att till exempel utföra kontroller och informationsinsatser.
- **Kommunövergripande GDPR-samordnare** - har mandat att organisera och leda dataskyddsarbetet inom kommunen.
- " **GDPR-samordnare** - har mandat att leda dataskyddsarbetet inom respektive personuppgiftsansvariges område.



## 5.2 Kommunövergripande GDPR-samordnare

Dataskyddsbudeten konstaterar att det har utsetts en kommunövergripande GDPR-samordnare på Katrineholms kommun. Rollen har dock varit otydlig i början för att dataskyddsorganisation var alldeles ny och det saknades en detaljerad beskrivning av arbetsuppgifterna. Rollen har först tilldelats digitaliseringschefen och sedan kommunjuristerna och alla tre har bidragit.

Under digitaliseringschefens ledning har kommunen köpt ett system för registrering av personuppgiftsbehandlingar - Drafit. Det har utsetts personer, ansvariga för dataskyddsarbetet för olika personuppgiftsansvariga inom kommunen - GDPR-samordnare. En utbildning i dataskyddsförordningen har organiserats och genomförts av digitaliseringschefen. Den har även spelats in och använts av andra kommuner som ingår i dataskyddssamarbetet.

I augusti 2018 tilldelades uppdraget kommunjuristen, som var anställd på kommunen under flera månader. Efter det fanns det inte någon person som kunde leda det interna dataskyddsarbetet i Katrineholms kommun. GDPR-frågorna prioriterades inte av ledningen och många GDPR-insatser, som till exempel GDPR workshops, ägde inte rum i Katrineholm. Många GDPR-samordnare fick inte det stöd och den tid som de skulle behöva. Detta hade tyvärr påverkat GDPR-arbetet på ett negativt sätt.

I september 2019 anställdes en ny kommunjurist och kommunövergripande GDPR-samordnare. Den nya kommunjuristen har strukturerat det interna dataskyddsarbetet på Katrineholms kommun. Riktlinjer har kompletterats med ett beslut från kommunens ledningsgrupp om kommunjuristens kommunövergripande GDPR-samordnarroll. Nya prioriteringar har tagits fram. Regelbundna möten med GDPR-samordnare har organiserats och ägt rum varannan månad, såsom:

- den 9 oktober 2019
- den 5 december 2019

- den 6 februari 2020
- den 8 april 2020
- den 14 juni 2020

Den kommunövergripande GDPR-samordnaren har visat ett stort intresse för dataskyddsarbetet och inspirerat andra GDPR-samordnare genom att bland annat delta i möten med kommunövergripande GDPR-samordnare från andra kommuner.

### **5.3 GDPR-samordnare för socialnämnden**

Det har utsetts tre GDPR-samordnare för socialnämnden. GDPR-samordnare är enhetschefen för stab, jurist och systemförvaltare. Uppdrag som GDPR-samordnare har tilldelats dem våren 2018 och de har genomfört ett aktivt dataskyddsarbete åt den personuppgiftsansvariges räkning.

För att förstå hur stort ansvar har GDPR-samordnaren har dataskyddsombud efterfrågat organisationskiss samt information om antal medarbetare som är anställda på socialförvaltningen.

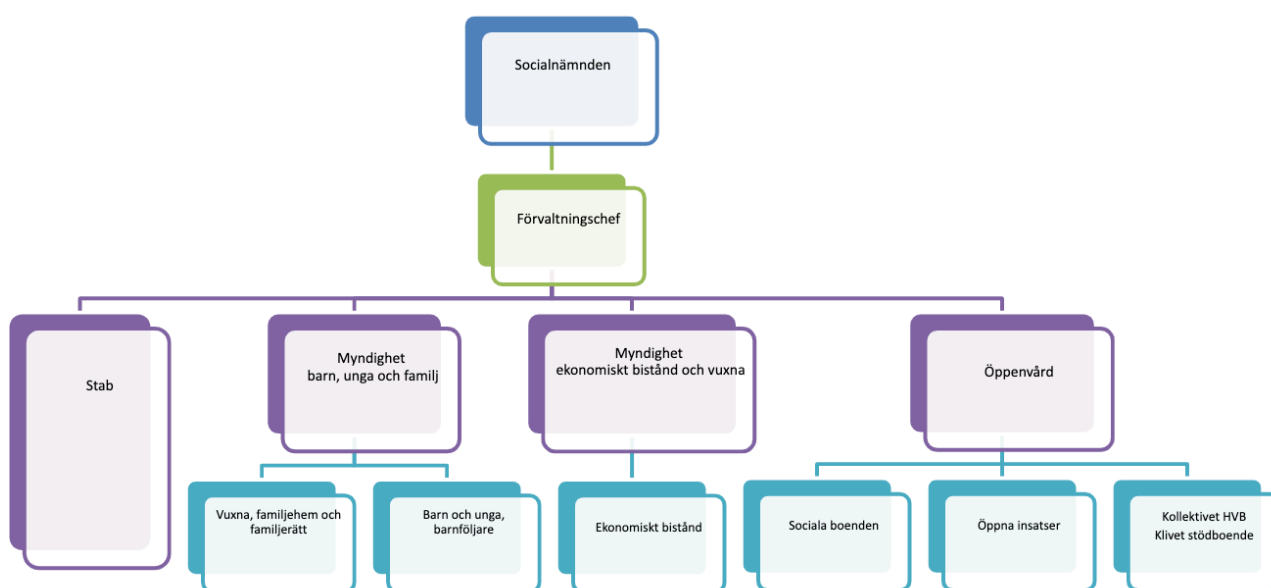
GDPR-samordnaren har meddelat att socialförvaltningens verksamhet innefattar:

- stab
- myndigheten för barn, unga och familj,
- myndigheten för ekonomiskt bistånd och vuxna och
- öppenvård.

Sammanlagt är GDPR-samordnare ansvariga för cirka 137 anställda, som bland annat måste få kunskaper i dataskyddsförordningen för att kunna hantera personuppgifter på ett rätt sätt, rapportera personuppgiftsincidenter och tillgodose de registrerades rättigheter. Även kunskaper om

informationssäkerhet vid behandlingar av personuppgifter är väldigt viktiga att lägga fokus på för att kunna vidta tillräckliga säkerhetsåtgärder.

## SOCIALFÖRVALTNINGEN 2020-06-01



GDPR-samordnare har presenterat organisationskiss.

Dataskyddsombudet konstaterar att GDPR-samordnare har organiserat och genomfört kontinuerligt internt dataskyddsarbete. De har engagerat andra medarbetare och sett till att personalen påminnes om dataskyddsförordningen och dess krav. De har deltagit aktivt i olika kontaktnät, såsom samverkan med GDPR-samordnare från andra kommuner i Sörmland samt interna möten med sina motsvarigheter på Katrineholms kommun. De är några av få samordnare som har deltagit i nästan alla möten samt utbildningsinsatser.

Förutom möten med sina motsvarigheter har GDPR-samordnare haft egna möten vid cirka 15 tillfällen, där de har fokuserat på bland annat registreringar i Draftit, förberett informations- och utbildningstillfällen, gjort konsekvensbedömningar, diskuterat personuppgiftsincidenter m.m.

Dataskyddsarbetet har strukturerats genom att en plan för GDPR-arbetet har tagits fram av GDPR-samordnare. Planen har uppdaterats regelbundet.

Delegationsordningen har anpassats till dataskyddsförordningen. Den har kompletterats med Avsnitt 3 - GDPR.

<b>Avsnitt 3 - GDPR</b>				
<b>Nr</b>	<b>Ärende</b>	<b>Delegat</b>	<b>Kommentar</b>	<b>Lagrum</b>
1.	Beslut att utse dataskyddsombud	Nämnden		Art. 37 GDPR
2.	Beslut i fråga om att teckna och säga upp avtal med personuppgiftsbiträde	Förvaltningschef	Vid behov i samråd med jurist	Art. 28 GDPR
3.	Beslut i fråga om den registrerades rätt att få bekräftelse på att dennes personuppgifter behandlas	Förvaltningschef	I samråd med GDPR-samordnare	Art. 15 GDPR
4.	Beslut i fråga om registrerads begäran om rättelse, radering, begränsning och överföring av personuppgifter	Förvaltningschef	I samråd med GDPR-samordnare	Art. 16, 17, 18 och 20 GDPR
5.	Beslut i fråga om att anmäla personuppgiftsincident till Dataskyddsinspektionen	GDPR - samordnare	Vid behov rådgöra med incidentgruppen	

Dataskyddsombudet konstaterar att GDPR-samordnare har visat ett stort intresse för dataskyddsarbete. De har genomfört arbetet självständigt och tagit egna initiativ samt inkommit med egna förslag. Många frågor tagits fram och diskuterats med representanter från andra kommuner tack vare GDPR-samordnare för socialnämnden i Katrineholms kommun.

GDPR-samordnare har gjort ett strålande arbete.

Vidare kommer en redogörelse av dataskyddsarbetet i varje fokusområde.

## 5.4 Åtgärder

- (1) Utse en tid för GDPR-arbetet. GDPR-samordnare bör få mer tid för sitt uppdrag med tanke på den arbetsbördan som det innebär. !

.!

## 6. Utbildning av personal

Efter den 25 maj 2018 har utbildningen av personal och framförallt GDPR-samordnare identifierats av dataskyddsbud som en av de högst prioriterade GDPR-insatser.

### 6.1 Webbutbildning

En webbutbildning har valts som verktyg för att alla medarbetare ska kunna få grundläggande kunskaper i dataskyddsförordningen. Detta alternativ har ansetts av dataskyddsbudet som mest användbart med tanke på flera tusen medarbetare som bör utbildas i dataskyddsfrågor.

En webbutbildning har rekommenderats av dataskyddsbudet. Alla sex kommuner och kommunala bolag som delar på dataskyddsbudet har köpt utbildningen. Det har bestämts att all personal ska genomföra den grundläggande webbutbildningen. Dataskyddsbudet har gjort en instruktion till utbildningen, som kan genomföras enskilt eller i grupp beroende på kategorier av medarbetare samt med hänsyn tagen till olika verksamheters möjligheter. Det har erbjudits en grundläggande utbildning i dataskyddsförordningen där deltagarna har genomfört webbutbildningen tillsammans med dataskyddsbudet.

Dataskyddsbudet konstaterar att GDPR-samordnaren har sett till att alla medarbetare ska få en gedigen kunskap om dataskyddsförordningen. Alla medarbetare har informerats om webbutbildningen. Nyanställda får en kort introduktion i GDPR av jurist samt informeras om webbutbildningen under introduktionen.

Webbutbildningen har gjorts enskilt och i grupp. GDPR-samordnare har organiserat utbildning i alla enheter under hösten 2018. Sammanlagt har det skett cirka 10 utbildningstillfällen.



Det är svårt att ta fram exakt statistik på antal medarbetare som har genomfört webbutbildningen på grund av att utbildningen genomfördes i grupp. Det kan dock konstateras att majoriteten av personal har genomfört utbildningen.

Utbildningar måste prioriteras och chefer bör ansvara för att se till att alla medarbetare får grundläggande kunskaper om dataskyddsförordningen samt att en statistik ska finnas tillgänglig.

## **6.2 Utbildningar med dataskyddsombud**

Dataskyddsombud har sedan den 25 maj 2018 genomfört cirka 85 föreläsningar om dataskyddsförordningen för olika målgrupper.

Det har organiserats workshops, där personalen har inventerat behandlingar av personuppgifter samt registrerat dem i Drafit. Dataskyddsombudet och GDPR-samordnare har deltagit i workshops och hjälpt medarbetare att registrera deras behandlingar av personuppgifter.

Under september-december 2019 har dataskyddsombud varje månad hållit heldagsutbildningar i grunderna GDPR för nyanställda och andra medarbetare varje månad. Utbildningen har blivit uppskattad av deltagarna och har därför planerats att fortsätta även under år 2020. Tyvärr har Sverige drabbats av Covid-19, vilket gjort att det bara har genomförts en av fyra planerade heldagsutbildningar. Utbildningarna har ersätts av webinarier "Digitalt kaffe med GDPR".

Det har under maj - juni 2020 hållits åtta tematiska webinarier som alla medarbetare från våra sex samarbetskommuner samt kommunala bolag har haft möjlighet att delta i.

Följande webinarier "Digitalt kaffe med GDPR" har ägt rum:

1. Personuppgifter, kategorier, vad jag kan och inte kan göra med dem
2. Behandling av personuppgifter, syftet och rättslig grund
3. Personuppgiftsbiträde och personuppgiftsbiträdesvtal
4. Personuppgiftsincidenter, hur hanterar vi dem

5. ! Konsekvensbedömningar
6. ! Kamerabevakning
7. ! Registrerades rättigheter
8. ! GDPR-nyheter, beslut och böter

Dataskyddsbudet konstaterar att GDPR-samordnare bör se till att informera ! personal om utbildningen vilket kan bidra till att flera medarbetare ska delta i webinarier. !

### **6.3 Utbildningar för GDPR-samordnare**

GDPR-samordnare har tillgång till webbutbildningen i Draftit och har genomfört en fördjupad utbildning i GDPR-frågor. Den finns tillgänglig för alla samordnare i Draftit modulen.

Tre utbildningsinsatser har organiserats av dataskyddsbudet de cirka 70 utsedda GDPR-samordnare. Följande utbildningar för GDPR-samordnare har genomförts:

1. ! Den 14 juni 2018 - GDPR-dag med Dataskyddsbud och Draftit för cirka 50 deltagare
2. ! Den 18 september 2018 - en heldags utbildning "GDPR-fördjupning" med advokat och delägare på advokatbyrå Delphi för cirka 50 deltagare
3. ! Den 25 mars 2019 - en heldags utbildning i Draftit systemet som används för bland annat registreringar av personuppgiftsbehandlingar.

Dataskyddsbudet konstaterar att GDPR-samordnare har deltagit i utbildningsinsatser.

### **6.4 Utbildningar för chefer och personal inom specifika områden**

Vissa utbildningsinsatser har organiserats av dataskyddsbudet och har riktats mot chefer och GDPR-samordnare inom specifika områden som utpekats av Datainspektionen som granskningsområden.

Det har organiserats två utbildningsinsatser:

1. ! En heldagsföreläsning ”GDPR för vård och omsorg”, som ägde rum den 4 oktober 2019 för chefer och GDPR-samordnare inom socialförvaltningen samt vård och omsorg”. I utbildningen deltog 71 personer. Föreläsningen har genomförts av advokat och partner på Wikströms&Partners Advokatbyrå.
2. ! En heldagsföreläsning ”GDPR för chefer och personal inom barn- och utbildningsområde”, som planerades att genomföras i mars 2020 har flyttats fram till den 4 november 2020 på grund av den rådande situationen med Covid-19. Det är cirka 90 personer som har anmält sig till utbildningen.

Dataskyddsombudet konstaterar att GDPR-samordnare har deltagit i utbildningsinsatsen.

## 6.5 Utbildningar med GDPR-samordnare

Förutom webbutbildningen håller GDPR-samordnaren utbildningar om dataskyddsförordningen.

Detta gör att medarbetarens kunskaper i dataskyddsförordningen uppdateras regelbundet.

GDPR-samordnaren har genomfört följande utbildningar ute i verksamheterna:

- Utbildning för socialnämndens ledamöter, våren 2018
- Grundutbildning i GDPR för alla medarbetare vid sex tillfällen
- Uppföljning av Grundläggande utbildning i GDPR vid tre tillfällen
- Webbutbildning i Draftit vid 10 tillfällen
- Introduktion för nyanställda

## 6.6 Åtgärder

- (1) Se till att alla medarbetare fortsättningsvis får kunskaper om dataskyddsförordningen.
- (2) Skapa och följ statistik över de medarbetare som har genomfört webbutbildningen.

## 7. Registrerades rättigheter

Dataskyddsförordningen ger de registrerade ett flertal rättigheter vad gäller behandling av personuppgifter. Det är personuppgiftsansvariges ansvar att se till att tillräckliga processer finns för

att tillmötesgå de registrerade så att de kan tillgodose sina rättigheter. Den grundläggande regleringen om rättigheterna finns i artikel 12-20 dataskyddsförordningen.

De registrerade har bland annat följande rättigheter:

- Rätt till information
- Rätt till rättelse
- Rätt till radering (rätten att bli bortglömd)
- Rätt till begränsning av behandling
- Rätt till dataportabilitet

Den personuppgiftsansvarige bör skapa tydliga rutiner för hur de registrerades rättigheter ska tillgodoses.

## 7.1 Rutiner

För att på det bästa sättet tillgodose de registrerades rättigheter har det prioriterats att skapa interna rutiner samt utbilda personal i dem. Det har därför inom ramen för vårt samarbete skapats en arbetsgrupp bestående av dataskyddsombud, kommunjurister och kommunövergripande GDPR-samordnare. Gruppen har tagit fram ett gemensamt dokument *”Riktlinjer för tillämpning av dataskyddsförordningen”*. Första utkastet av dokumentet var redan klart i augusti 2018. Sedan dess har dokumentet bearbetats och varit redo att antas i januari 2019. Samma månad har dokumentet antagits av första personuppgiftsansvarige.

Dataskyddsombudet konstaterar att alla rutiner är antagna av den personuppgiftsansvarige socialnämnden på Katrineholms kommun.

## 7.2 Information på hemsida

De registrerade måste informeras om hur den personuppgiftsansvarige behandlar personuppgifter. Dataskyddsombudet konstaterar att information om detta finns tillgänglig på kommunens hemsida. Informationen bör dock vara mer detaljerad och varje arbetsprocess som innehåller personuppgifter måste beskrivas. GDPR-samordnare på Katrineholms kommun kommer nu att fokusera på att utveckla informationen som finns tillgänglig. Arbetet kommer att ledas av den kommunövergripande GDPR-samordnaren.

## 7.3 Blanketter och e-tjänster

Information till de registrerade om hur deras personuppgifter behandlas måste lämnas ut i samband !  
vid insamlingen av personuppgifter. !

Information på alla blanketter som innehåller personuppgifter måste därför uppdateras enligt !  
dataskyddsförordningen. !

Uppdateringen kan ske i flera steg: !

1. ! Inventering av alla blanketter och e-tjänster.
2. ! Analys av varje blankett, e-tjänst (behöver vi den, vilka personuppgifter är nödvändiga för tjänsten, vilken grupp av registrerade riktas den mot osv.).
3. ! Uppdatering av blanketter och e-tjänster med specifik information till de registrerade.

Dataskyddsombud konstaterar att GDPR-samordnare har gjort en inventering av alla blanketter och e-tjänster. Det finns dock fortfarande blanketter som måste uppdateras.

## 7.4 Åtgärder

- (1) Uppdatera information om behandling av personuppgifter på kommunens hemsida.
- (2) Se över inventerade blanketter och e-tjänster.
- (3) Uppdatera blanketter och e-tjänster som innehåller personuppgifter.

## 8. Personuppgiftsbiträdesavtal

Den personuppgiftsansvarige och personuppgiftsbiträdet måste upprätta ett så kallat personuppgiftsbiträdesavtal (art. 28 dataskyddsförordningen). Dataskyddsförordningen räknar upp vad ett sådant biträdesavtal ska innehålla.

Det är den personuppgiftsansvarige (kommunstyrelse och varje nämnd) som ska se till att personuppgiftsbiträdesavtal upprättas med alla personuppgiftsbiträde. Det är viktigt att alla personuppgiftsbiträdesavtal dokumenteras och är sökbara.

För att underlätta ett arbete med upprättande av personuppgiftsbiträdesavtal har dataskyddsombud och kommunjurister skapat en mall för personuppgiftsbiträdesavtal. Det har senare bestämts samt beskrivits i Riktlinjer att våra personuppgiftsansvariga ska använda SKR-s mall för personuppgiftsbiträdesavtal samt att alla personuppgiftsbiträdesavtal ska registreras i ett diariesystem som "Personuppgiftsbiträdesavtal". Detta för att uppfylla krav i dataskyddsförordningen för att avtalen ska vara dokumenterade och sökbara.

### 8.1 Inventering av personuppgiftsbiträde

GDPR-samordnaren har tagit fram en mall för inventering av alla personuppgiftsbiträden och personuppgiftsbiträdesavtal. Mallen finns tillgänglig på den gemensamma arbetsyta för GDPR-samordnare som dataskyddsombudet har skapat.

GDPR-samordnaren har meddelat att det har gjorts en inventering av personuppgiftsbiträden.

### 8.2 Mall för personuppgiftsbiträdesavtal

SKR-s mall används för personuppgiftsbiträdesavtal.

### 8.3 Andel undertecknade personuppgiftsbiträdesavtal

GDPR-samordnare har meddelat att tre av fyra personuppgiftsbiträdesavtal är undertecknade. Förhandling av fjärde avtalet pågår. Det är flera kommuner som deltar i förhandlingen med personuppgiftsbiträde i fråga. Arbetet leds av dataskyddsombud och jurister från olika kommuner i Sörmland.

### 8.4 Åtgärder

- (1) Hålla !regelbunden kontakt med personuppgiftsbiträden och se till att alla avtal är undertecknade.
- (2) Göra ändringar i rutin för upphandling.
- (3) Använda ! personuppgiftsbiträdesavtal i samband med förfrågningsunderlag under upphandlingen.

## 9. Personuppgiftsincident

En personuppgiftsincident kan få allvarliga konsekvenser för de registrerade. De kan råka ut för till exempel ekonomisk skada eller kränkning av sina friheter och rättigheter. En personuppgiftsincident som inte hanteras på ett lämpligt sätt kan också påverka tilltron till den organisation som behandlar personuppgifter. Den kan dessutom leda till sanktionsavgifter.

Vissa typer av personuppgiftsincidenter måste anmälas till Datainspektionen inom 72 timmar efter det att personuppgiftsansvarige fått vetskap om incidenten (artikel 33) och berörda personer kan behöva informeras om att en incident har inträffat (artikel 34).

Det är därför viktigt att skapa en fungerande rutin för hantering av personuppgiftsincidenter.

### 9.1 Rutin för hantering av personuppgiftsincidenter

Dataskyddsombudet konstaterar att det finns en fungerande rutin för hantering av personuppgiftsincidenter som alla GDPR-samordnare är medvetna om och använder sig av. Rutinen har antagits av socialnämnden i samband med Riktlinjer.

Katrineholms kommun har dessutom en central e-tjänst för anmälan av personuppgiftsincidenter, vilket underlättar hantering av personuppgiftsincidenter. Personuppgiftsincidenter rapporteras internt av alla medarbetare. Rapporten delges samordnare som ensam eller tillsammans med kommunövergripande GDPR-samordnare och/eller dataskyddsombud tar ställning till om incidenten ska anmälas till Datainspektionen. Alla incidenter dokumenteras i diariesystemet.

## 9.2 Rapporter om personuppgiftsincidenter

Personuppgiftsincidenter har internt rapporterats enligt följande.

	<b>Antal anmälningar till Datainspektionen</b>	<b>Antal interna rapporter</b>	<b>Antal beslut om avslutat ärende från Datainspektionen</b>
<b>2018</b>	2	4	2
<b>2019</b>	7	15	5
<b>Totalt</b>	9	19	7

Dataskyddsombudet konstaterar att antalet internt rapporterade incidenter har ökat avsevärt. Detta kan bero på att personalen har fått en bättre kunskap om personuppgiftsincidenter samt vågar att rapportera händelser. En e-tjänst för rapportering av incidenter har också haft stor betydelse.

Dataskyddsombudet anser dock att det fortfarande förekommer ett mörkertal av incidenter som inte rapporteras. Anledningen till detta kan vara avsaknad kunskap om personuppgiftsincidenter. En del vet inte vad en personuppgiftsincident är och andra vill inte rapportera sådana incidenter för att de inte vill erkänna att ett fel har inträffat.



## 9.3 Åtgärder

- (1) Utbilda medarbetare i personuppgiftsincidenter och dess hantering.
- (2) Uppmuntra medarbetare att rapportera personuppgiftsincidenter.
- (3) Informera medarbetare under APT och andra arbetsforum om vilka incidenter som kan förekomma.

## 10. Registerförteckning

Ett gemensamt system Draftit för registrering av behandlingar av personuppgifter har använts av våra kommuner. Frågeformulären i systemet har anpassats till varje verksamhet. Ett konkret exempel har använts av varje verksamhet för att hjälpa medarbetare att bättre förstå frågornas innehåll. Detta arbete har genomförts av GDPR-samordnare med hjälp av dataskyddsombudet. Formulären bör dock ses över igen och uppdateras.

Registreringar av behandlingar kan ske av GDPR-samordnare eller av enskilda medarbetare som är ansvariga för vissa arbetsprocesser. Det har organiserats workshop där behandlingar av personuppgifter har registrerats i grupp. Dataskyddsombudet har hållit workshopen, under vilka personalen har utbildats i dataskyddsförordningen och Draftit samt registrerat behandlingar av personuppgifter.

### 10.1 Registrering av personuppgiftsbehandlingar i Draftit

GDPR-samordnaren har meddelat att efter utbildningen hösten 2018 fick varje enhet i uppdrag att registrera sina behandlingar i Draftit. GDPR-samordnare har varit behjälpliga.

I dagsläget finns det 82 registreringar i Draftit. Det är osäkert om alla behandlingar av personuppgifter finns registrerade i Draftit. Dataskyddsombudet anser att arbetet med registreringar måste prioriteras och att alla behandlingar av personuppgifter måste finnas registrerade i Draftit. För att genomföra det

här arbetet måste ansvariga chefer se till att tillräckliga resurser finns tillgängliga. GDPR-samordnare ska ha tid för sitt arbete.

## 10.2 Åtgärder

- (1) Granska behandlingar av personuppgifter i Drafit.
- (2) Se till att alla arbetsprocesser som innehåller personuppgifter finns registrerade i Drafit. Använda Verksams lista med arbetsprocesser.
- (3) Informera lde registrerade om hur socialnämnden behandlar personuppgifter genom att publicera information på kommunens hemsida.

## 11. Behörigheter

Enligt dataskyddsförordningen (artikel 5 f) ska personuppgifterna skyddas med lämpliga tekniska och organisatoriska åtgärder så att de inte blir åtkomliga för obehöriga. Det är den personuppgiftsansvariges ansvar (artikel 24.1 och 25) att genomföra dessa tekniska och organisatoriska åtgärder för att säkerställa att behandlingen utförs i enlighet med dataskyddsförordningen. Den personuppgiftsansvarige ska även se över åtgärderna och uppdatera dem vid behov. Exempelvis bör det finnas rutiner för hur behörigheter tilldelas och avslutas och det bör ställas krav på verksamhetssystem att det finns möjlighet att behörighetsstyra.

För att ha en kontroll över system och behörigheter ska varje personuppgiftsansvarig inventera alla system samt skaffa tydliga rutiner för behörighetsstyrning.

### 11.1 Inventering av system

Dataskyddsombudet har delgivits en lista med system som används av socialförvaltningen.

## 11.2 Rutiner för behörighetsstyrning

GDPR-samordnaren har informerat att det i dagsläget inte finns skriftliga fungerande rutiner för hur behörigheter omfördelas och tas bort.

I vissa system är det systemförvaltare som lägger in behörigheter och ta bort depå uppdrag av chefer. I andra är det osäkert hur behörighetsstyrning sker.

Dataskyddsombudet har gjort ett stickprov av användare som har behörigheter till två slumpmässigt utvalda system.

Stickprovet har visat att det finns personer med behörigheter som inte längre är anställda på kommunen. Detta kan förklaras med att det saknas fungerande rutiner för hantering av hur behörigheter tas bort när personalen slutar.

## 11.3 Åtgärder

- (1) Se till att det finns rutiner för behörighetsstyrning av alla system.
- (2) Titta på vilka som har behörigheter.
- (3) Gör en analys om alla dessa medarbetare bör ha behörigheter.
- (4) Informera medarbetare om att de som inte behöver vissa behörigheter ska informera ledningen och fråntas dessa behörigheter.
- (5) Utbilda personal i informationssäkerhet och dataskydd

## 12. Konsekvensbedömningar

Om en typ av behandling, särskilt med användning av ny teknik och med beaktande av dess art, omfattning, sammanhang och ändamål, sannolikt leder till en hög risk för fysiska personers rättigheter och friheter ska den personuppgiftsansvarige före behandlingen utföra en bedömning av den planerade behandlingens konsekvenser för skyddet av personuppgifter. Den personuppgiftsansvarige

ska rådfråga dataskyddsombudet, om ett sådant utsetts, vid genomförande av en konsekvensbedömning avseende dataskydd (artikel 35).

Det har av socialnämndens GDPR-samordnare genomförts flera konsekvensbedömningar, vilket inte är tillräckligt. Personuppgiftsansvariga är ansvariga för att kalla dataskyddsombudet till konsekvensbedömningar. Dataskyddsombudet har försökt koordinera detta arbete samt underlätta genomförandet av konsekvensbedömningar i våra kommuner. Ett förslag har lämnats om att köpa ett verktyg för konsekvensbedömningar som gör det möjligt att göra dem i Drafit. Detta förslag är fortfarande aktuellt i vissa kommuner men beslut har ännu inte fattats. Mindre kommuner har inte möjlighet att köpa verktyget för att det skulle belasta kommunens budget som inte är så stor.

I och med att flera kommuner ska gå med i Sydarkivera har dataskyddsombudet inkommit med ett förslag att använda Verksams lista med alla arbetsprocesser som finns i kommuner i Sverige som ett underlag för registreringar av behandlingar av personuppgifter samt för genomförande av konsekvensbedömningar.

Listan har skickats till kommunövergripande GDPR-samordnare och delats ut till andra GDPR-samordnare. En idé om omfördelning av uppdrag om genomförandet av konsekvensbedömningar mellan kommuner i Sörmland har testats i oktober-december 2019, när dataskyddsombudet och GDPR-samordnaren inom barn- och utbildningsområde från våra kommuner samt Eskilstuna kommun och Trosa kommun delade med sig av redan genomförda konsekvensbedömningar. Konsekvensbedömningar delades i en gemensam arbetsyta i Google Drive. På GDPR-samordnarens möte i början av december 2019 gick två dataskyddsombud (Eskilstuna kommuns och vårt dataskyddsombud) igenom genomförda konsekvensbedömningar tillsammans med närvarande GDPR-samordnare.

Arbetet fortsätter år 2020. Detta sättet att använda vårt samarbete för att effektivisera genomförandet av konsekvensbedömningar kommer att tillämpas även i andra GDPR-samordnares grupper. Konsekvensbedömningar bör prioriteras och dataskyddsombudet ska vara aktiv i det arbete.

## 12.1 Genomförda konsekvensbedömningar

Dataskyddsombudet konstaterar att GDPR-samordnare har skapat en mall för genomförande av konsekvensbedömningar. Det har genomförts flera konsekvensbedömningar men många finns kvar och arbetet bör prioriteras.

## 12.2 Åtgärder

- (1) Organisera och genomföra arbetet med konsekvensbedömningar.

## 13. Bilagor

13.1 Bilaga 1: *Aktivitetsmål för dataskyddsombud år 2020.*

13.2 Bilaga 2: *Kontroll av efterlevnad av dataskyddsförordningen, till chefer och GDPR-samordnare i Katrineholms kommun.*

13.3 Bilaga 3: *GDPR-samordnarens svar på dataskyddsombudets frågor.*

Dataskyddsombud  
Svitlana Jelusic

Katrineholm, den 14 september 2020

**Socialförvaltningen**

Öppenvård

Vår handläggare

Linda Qvarnström

Datum

2020-09-07

Vår beteckning

SOCN/2020:6 - 759

Ert datum

Socialnämnden

Er beteckning

## Yttrande över motion om anhörigbehandling

### Socialförvaltningens förslag till beslut

Socialnämnden ställer sig bakom socialförvaltningens yttrande och föreslår kommunfullmäktige besluta att avslå motionen.

### Sammanfattning av ärendet

Joha Frondelius (KD) och Thomas Selig (V) har lämnat en motion om anhörigbehandling. Motionen utmynnar i följande yrkande "att Katrineholms kommun tillsammans med regionen som första kommun/region i Sverige tar fram förslag på en anhörigbehandling utifrån motionens intentioner.

### Ärendets handlingar

- Motion om anhörigbehandling daterad 2019-12-04

### Ärendebeskrivning

Enligt motionen erbjuds inte anhöriga till personer med missbruk någon anhörigbehandling utan endast minimalt anhörigstöd i form av något enstaka samtal. Alkoholism, narkomani och spelberoende är sjukdomsklassificerat vilket gör att personerna har rätt till att få stöd och behandling. Att vara anhörig till en person med ett beroende är inte sjukdomsklassificerat idag, vilket medför att de i många fall är sjukskrivna på grund av symptom som till exempel depression. Motionen menar att i dagens Katrineholm dämpar man bara symptomen och erbjuder ingen riktig anhörigbehandling.

### Förvaltningens bedömning

I dag erbjuder socialnämnden anhörigstöd i verksamheten Mercur. Stödet är individanpassat och erbjuds både i grupp och enskilt. För att så många som möjligt ska kunna få en anhörigbehandling erbjuds även anhörighelger fyra gånger per år med tio till tjugo deltagare. Som invånare i Katrineholm finns också möjlighet att kostnadsfritt åka till behandlingshemmet Vårnäs på en anhörighelg med övernattnings. För unga anhöriga erbjuds anhörigstöd i socialnämndens verksamhet Ungdomsenheten och för yngre barn erbjuds barngrupper på Familjeenheten.

Liksom det finns självhjälpgrupper för beroende som AA (Anonyma alkoholister) och NA (anonyma narkomaner) finns det även självhjälpgrupper för anhöriga. I Katrineholm finns Alanon (anhöriga till alkoholister och beroende) samt ACA (Vuxna barn till alkoholister och från andra dysfunktionella familjer).

Inom missbruksvården är familjesjukdom och medberoende välkända och accepterade begrepp, men de är inte sjukdomsklassificerat. Rätten till sjukpenning är kopplad till

sjukdomsbegrepp, arbetsförmåga och rehabilitering vilket försäkringskassan bedömer efter inkommit läkarintyg inte socialnämnden. Men socialnämnden och regionen samverkar i individärenden genom att använda samordnad individuell plan (SIP). SIP är ett dokument och ett verktyg för samverkan, som ger en samlad beskrivning av individens pågående och planerade vård- och omsorgsinsatser. SIP ger en helhetsbild och förenklar för berörda som snabbt kan få en översikt av alla pågående insatser. Om anhöriga exempelvis är sjukskrivna för depression möjliggör en SIP ändå att kommun och region samverkar kring insatserna för individen.

Utifrån ovanstående gör socialförvaltningen bedömningen att det finns goda förutsättningarna att få ett bra stöd som anhörig i Katrineholms kommun samt goda möjligheter till samverkan med regionen.

Linda Qvarnström  
*Avdelningschef*

---

*Beslutet skickas till:  
Kommunledningsförvaltningen  
Akten*



Katrineholm 2019-12-04

Reviderad

# Motion om anhörigbehandling

I Katrineholm uppskattas att 10% av befolkningen har beroendesjukdom. Det blir ca 3.500 personer. Runt varje beroende beräknas 5–10 personer få sin livskvalitet försämrade, vilket innebär att ca. 17.000 personer i Katrineholm är medberoende. Mörkertalet är stort, men minst 1.600 barn växer upp med en förälder som dricker för mycket. Det är katastrofala siffror och ett folkhälsoproblem som vi har i vår kommun.

Alkoholism, narkomani och spelberoende är sjukdomsklassificerat enligt DSM 5<sup>1</sup> och enligt Socialstyrelsens Nationella riktlinjer har dessa personer rätt till vård och rehabilitering. Arbetsgivare har en skyldighet att utforma en alkohol- och drogpolicy och kommunen och socialtjänsten är skyldiga att erbjuda vård och rehabilitering. Det är bra, men för de människor som står bredvid, som har kämpat i årtal och på så vis försummat sig själva erbjuds ingen anhörigbehandling utan i bästa fall ett minimalt anhörigstöd i form av något enstaka samtal.

Jessica Carlsson, anställd på Mercur i Katrineholm, möter dagligen dessa anhöriga i sitt arbete som anhörigterapeut och kan vittna om hur trasiga dessa personer är både fysiskt och psykiskt.

Under alla år har man haft fullt fokus på den beroende, erbjudit hen vistelse på behandlingshem eller öppenvård. Övertygelsen har varit att det bara är den beroende som är drabbad av sjukdomen. När personen kommer hem från sin behandling har inget förändrats med dennes anhöriga. De är lika sjuka som innan.

Flertalet av de anhöriga som kommer till Mercur är idag sjukskrivna för depression och utmattningssyndrom. De medicineras inte sällan med antidepressiva läkemedel men de har inte fått möjligheten att verkligen gå till botten med vad deras psykiska mående egentligen handlar om. Dessa människor är traumatiserade. I dagens Katrineholm dämpar man symtomen men erbjuder inte riktig anhörigbehandling.

---

<sup>1</sup> I DSM-5 är alkoholism och narkomani ersatt med »substance use disorder«. Detta kan sedan preciseras utifrån vilken drog det handlar om, till exempel »alcohol use disorder«.





Många anhöriga är personer som gör vad de kan för att dölja hur dåligt de egentligen mår. Då anhörigas medberoende inte är sjukdomsklassat så omöjliggörs sjukskrivning och anhörigbehandling över tid.

Vi vet att detta fenomen är en familjesjukdom och det är absurt att inte hela familjen får den vård och behandling de förtjänar och behöver. Medberoendesjukdom är inget påhittat fenomen!

Inte sällan hamnar även den medberoende i ett eget beroende och först då kan personen få hjälp. Det är en fortsatt tragisk utveckling som måste stoppas.

Vi vet idag att barn som växer upp i dessa dysfunktionella hem och miljöer har en ökad sårbarhet att själva utveckla egen psykisk ohälsa och beroendesjukdom eller att inleda relationer med personer med samma problematik.

Att erbjuda anhöriga korrekt behandling är ett förebyggande arbete mot psykisk ohälsa och sjukskrivningar på fel grund.

Vi yrkar på

- att Katrineholms kommun tillsammans med regionen som första kommun/region i Sverige tar fram förslag på en anhörigbehandling utifrån ovan beskrivning.

*Joha Frondelius KD*

*Thomas Selig V*

**Socialförvaltningen**

Ekonomiskt bistånd och vuxna

Datum  
2020-08-24Vår beteckning  
SOCN/2020:31 - 759Vår handläggare  
Laila HämäläinenErt datum  
Socialnämnden

Er beteckning

## Yttrande över motion om samordnad organisation av kommunens integrations- och arbetsmarknadsarbete

### Socialförvaltningens förslag till beslut

1. Socialnämnden ställer sig bakom förvaltningens yttrande och översänder det som sitt eget svar till kommunledningsförvaltningen.
2. Socialnämnden föreslår att motionen avslås.

### Sammanfattning av ärendet

Joha Frondelius (KD), Marian Loley (KD) och Johan G Ogenholt (KD) har lämnat en motion om att utreda en *Samordnad organisation av kommunens integrations- och arbetsmarknadsarbete*. Motionen utmynnar i följande yrkande:

- att det genomförs en grundlig utvärdering och efter detta ett förslag på att genomföra en ny organisation/nämnd under kommunstyrelsens ansvar där integration och arbetsmarknadsinsatser placeras

Kommunledningsförvaltningen har remitterat motionen till Viadidaktnämnden och socialnämnden för yttrande senast den 30 september 2020.

Socialförvaltningens och Viadidakts bedömning är att frågan om hur dessa verksamheter ska organiseras till stor del har prövats i närtid.

Katrineholms och Vingåkers kommuner har sedan 2001 en gemensam nämnd för vuxenutbildning och arbetsmarknad, Viadidaktnämnden. Avtalet om samverkan i den gemensamma nämnden sades upp av Katrineholms kommun i slutet av 2016, med en uppsägningstid till den 31 december 2018. Med anledning av detta uppdrog kommunstyrelsen åt kommunledningsförvaltningen att ta fram förslag på organisation för Viadidaktnämndens verksamheter från 2019 (KS 2017-08-30, § 155).

I den relativt brett upplagda utredningen prövades flera alternativa förslag. Bland annat diskuterades möjligheterna att omvandla Viadidaktnämnden till en egen inomkommunal nämnd eller att överföra Viadidaktnämndens verksamheter till någon eller några av de andra nämnderna i kommunen. Utifrån de slutsatser som redovisades i ärendet beslöt dock kommunfullmäktige att istället fortsätta samverkan i gemensam nämnd med Vingåkers kommun. Ett reviderat reglemente för Viadidaktnämnden antogs i oktober 2018, att gälla från den 1 januari 2019 (KF 2018-10-15, § 136).

Socialförvaltningens bedömning är att det finns ett bra samarbete mellan kommunens förvaltningar kring de verksamheter som anges i motionen, exempelvis när det gäller försörjningsstöd, vuxenutbildning och arbetsmarknadsinsatser.

Det finns redan ett tydligt medborgarperspektiv och att man driver arbetslinjen i det gemensamma arbetet. Kommunens parter är på god väg att etablera samverkan med enad front med Arbetsförmedlingen. Det finns ett starkt gemensamt fokus på frågorna

och ambition att fortsätta utveckla både det interna och externa samarbetet för att lyckas få fler till egen försörjning.

I sammanhanget är också viktigt att påtala att uppdraget för enheten för ekonomiskt bistånd är bredare än att enbart arbeta med att bidra i processen att få arbetslösa ut i egen försörjning. De flesta som tillhör enhetens målgrupper har mångfacetterade problem med svår social problematik i kombination med fysiska och/eller psykiska problem. Vägen ut i egen försörjning är ofta lång och kräver många olika sorters insatser innan man kan bedömas vara anställningsbar. Att vara nära knuten till övrig individ -och familjeomsorg och ha möjlighet till nära samarbete med dem är en viktig förutsättning att lyckas i uppdraget att bidra till att fler kan gå över till egen försörjning.

Om försörjningsstödsenheten skulle placeras i en ny förvaltning ihop med Viadidakt och vuxenutbildningsfrågor skulle samarbetet med individ-och familjeomsorgen försvåras avsevärt på grund av juridiska konsekvenser med sekretessregler som gäller mellan olika nämnder.

### **Ärendets handlingar**

- Motion om en samordnad organisation av kommunens integrations-och arbetsmarknadsarbete

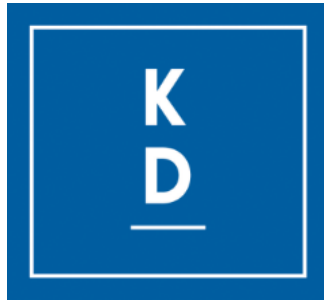
### **Förvaltningens bedömning**

Mot denna bakgrund ser förvaltningen inget påtagligt behov av att ompröva hur ansvaret för dessa verksamheter ska fördelas mellan nämnderna. Socialförvaltningen föreslår därför att motionen ska avslås.

Laila Hämläinen  
Avdelningschef

---

*Beslutet skickas till:  
Kommunledningsförvaltningen  
Akten*



## MOTION

Katrineholm 2020-03-16

### **Samordnad organisation av kommunens integrations- och arbetsmarknadsarbete**

Befolkningen har under de senaste åren ökat ganska kraftigt i många kommuner. En inte oväsentlig del av denna befolkningsökning utgörs av nyanlända, vilket ställer stora krav på en fungerande integration. De resultat som hittills uppnåtts, där omkring 1/3 av de nyanlända är i egen försörjning via arbete eller studier då de lämnar den s k etableringen, är långt ifrån tillfredsställande. Det finns en uppenbar risk att många av de nyanlända riskerar att hamna i utanförskap där försörjningsstödet blir den huvudsakliga inkomsten. På sikt riskerar detta scenario att kraftigt öka de kommunala kostnaderna med risk för omprioriteringar från kärnverksamheter till försörjningsstöd.

En möjlighet att förbättra arbetet med arbetsmarknadsfrågor och integration är att samla alla dessa frågor organisatoriskt under en nämnd, t ex kommunstyrelsen. Fokus för detta arbete ska vara medborgarperspektivet och organisatoriska gränser får inte utgöra hinder för integrations- och arbetsmarknadsinsatserna. Uppdraget för förvaltningen är att driva arbetslinjen samt verka för en kvalitetseffektiv integration. Den nya förvaltningen kan finansieras genom omfördelning av befintliga budget- och integrationsmedel.

Vinsterna, de positiva effekterna, med att skapa en förvaltning är att uppdraget ges ett odelat fokus. Det blir tydligare ekonomiska ramar som styr, chefskapet blir tydligare och konkurrensen med andra verksamhetsområden försvinner. Genom detta tydliggörs den verkliga kostnaden för integrations- och arbetsmarknadsinsatserna. Det blir också tydligt för medborgarna om medel prioriteras till dessa insatser på andra verksamheters bekostnad.



I den nya förvaltningen bör ingå vuxenutbildningen, SFI, flyktingmottagning, försörjningsstöd, arbetsmarknadssamordnare, flyktingsamordnare, serviceteam samt den personal som arbetar inom ett eventuellt samordningsförbund. Förvaltningen ska samverka med alla tänkbara aktörer inom området, varav Arbetsförmedlingen är den viktigaste eftersom de har etableringsansvaret. I möjligaste mån bör verksamheten samlokaliseras för att nå bästa möjliga resultat.

Det finns flera kommuner i landet som valt att organisera sitt integrations- och arbetsmarknadsarbete på det här sättet och som kan intyga att resultaten blivit goda. Den största nyttan med en samordnad organisation är att fler kommer i egen försörjning med följd att kostnaderna för försörjningsstödet bromsar upp eller minskar.

En annan stor fördel är att kommunen talar med andra myndigheter med en tydlig röst samt att det inte går att suboptimera inom den egna verksamheten när totalansvaret ligger under en och samma nämnd/förvaltning. Det blir också tydligt vad integration/arbetsmarknadsinsatserna kostar liksom om någon politisk majoritet väljer att ta resurser från t ex skola, vård och omsorg för att finansiera integration/arbetsmarknadspolitik.

Vi yrkar på

- att det genomförs en grundlig utvärdering och efter detta ett förslag på att genomföra en ny organisation/nämnd under kommunstyrelsens ansvar där integration och arbetsmarknadsinsatser placeras.

Joha Frondelius

Marian Loley

John G Ogenholt

## Yttrande över remiss angående förslag på riktlinjer för kommunens minoritetspolitiska arbete

### Socialförvaltningens förslag till beslut

Socialnämnden antar föreliggande yttrande som sitt eget och överlämnar det till kommunstyrelsen för fortsatt hantering.

### Sammanfattning av ärendet

Socialnämnden har fått möjlighet att lämna synpunkter på ett förslag från kommunledningsförvaltningen angående "Riktlinjer för Katrineholms kommuns minoritetspolitiska arbete." Med utgångspunkt i nämndens eget verksamhetsområde och att flera medarbetar tagit del av förslaget anförs följande.

I föreslaget beskrivs kommunens mål och riktlinjer för att stärka de nationella minoriteternas rättigheter och skydda deras språk och kultur. Riktlinjerna utgår från kraven i lagstiftningen och beskriver kommunens minoritetspolitiska arbete, den praktiska innebörden av det och hur ansvaret fördelas inom fem olika rättighetsområden. Nämnden menar att det får anses vara av väsentlig vikt att kommunen synliggör mål och åtgärder samt att ansvarsfördelningen preciseras inom de beskrivna rättighetsområdena.

Det område som i huvudsak får anses beröra socialnämndens verksamhet återfinns under rubriken "Användningen av minoritetsspråk i myndighetskontakter". I första hand gäller det enskilds rätt att använda finska, meänkieli eller samiska i sina kontakter med socialtjänsten, under förutsättning att ärendet kan handläggas av behörig personal som behärskar minoritetsspråket.

En synpunkt från verksamheten är att det vid användning i tjänsten är viktigt att kvaliteten i minoritetsspråket är ändamålsenlig och att en rättsäker handläggning kan upprätthållas för bästa stöd och service till kommuninvånarna. Tvåspråkighet innebär inte nödvändigtvis att terminologi och fackuttryck inom t.ex. socialtjänsten behärskas fullt ut. Det kan behövas att verksamheten noga granskar och eventuellt dokumenterar hur väl minoritetsspråket behärskas i tal och skrift. Det kan också vara nödvändigt med insatser för att förstärka och upprätthålla språkkompetensen t.ex. att frågor kan återkopplas till en hemspråklärare eller annan med dokumenterad språkkunskap och relevant litteratur t.ex. i form av lexikon.

Här är det också önskvärt med ett förtydligande om att det ska anses meriterande när en sökande till en kommunal tjänst eller redan anställd behärskar något av minoritetsspråken och vill använda det i tjänsten (prop. 2008/09:158 s.138).

### Ärendets handlingar

- Förslag till Riktlinjer för Katrineholms kommuns minoritetspolitiska arbete
- Remissanvisning

Lena Ludvigsson  
Förvaltningschef

---

Thomas Brandels  
Jurist

*Beslutet skickas till:  
Kommunledningsförvaltningen  
Akten*

# Riktlinjer för Katrineholms kommuns minoritetspolit iska arbete 2020–2023



# Dokumentinformation

**Beslutshistorik**

Antagen av XXX 20xx-xx-xx § xx

**Giltighet**

Gäller från och med 20xx-xx-xx

Gäller till och med 20xx-xx-xx

**Förvaltare<sup>1</sup>**

Inom XXX:s ansvarsområde

**Kategori**

- Inriktningsdokument

**Uppföljning**

Hur:

När:

---

<sup>1</sup> Förvaltarens ansvar innebär att:

- dokumentet efterlevs
- är tillgängligt
- följa eventuellt ändrade förutsättningar för dokumentet
- dokumentet följs upp och revideras
- dokumentet är aktuellt och uppdaterat

# Innehåll

<b>Dokumentinformation .....</b>	<b>2</b>
Beslutshistorik.....	2
Giltighet.....	2
Förvaltarenskap.....	2
Kategori.....	2
Uppföljning.....	2
<b>Innehåll .....</b>	<b>3</b>
Bakgrund.....	3
Inledning .....	3
Mål .....	4
Riktlinjer .....	4
Informationsskyldighet .....	4
Delaktighet och inflytande.....	5
Skydda och främja språk och kultur .....	5
Äldreomsorg på minoritetsspråk.....	6
Användning av minoritetsspråk i myndighetskontakter.....	6
Uppföljning: .....	7

## Bakgrund

I syfte att stärka rättigheterna för de nationella minoriteterna och skydda deras språk och kultur är kommuner sedan den 1 januari 2019 skyldiga att ta fram mål och riktlinjer för sitt minoritetspolitiska arbete. Riktlinjerna beskriver kommunernas skyldigheter enligt nationell lagstiftning, praktisk innebörd för Katrineholms kommun samt hur ansvaret är fördelat. Riktlinjerna omfattar fem olika rättighetsområden:

- Information om rättigheter
- Delaktighet och inflytande
- Skydda och främja språk och kultur
- Äldreomsorg på minoritetsspråk
- Användning av minoritetsspråk i myndighetskontakter

## Inledning

I Sverige finns idag fem erkända nationella minoriteter: judar, romer, samer, sverigefinnar och tornedalingar. Samtliga uppfyller de kriterier som riksdagen fastställt för att definiera en nationell minoritet:

- En grupp med uttalad samhörighet som till antalet i förhållande till resten av befolkningen inte har en dominerande ställning i samhället.
- En religiös, språklig, traditionell och/eller kulturell tillhörighet som skiljer sig från majoriteten.
- Gruppen har en vilja och strävan efter att behålla sin identitet.
- Gruppen har historiska eller långvariga band till Sverige.

Det finns också fem erkända nationella minoritetsspråk: finska, jiddisch, meänkieli, romani chib och samiska.

Samtliga kommuner och andra myndigheter är skyldiga att informera minoriteter om sina rättigheter, samt att skydda språk och kultur. Särskilt viktigt är barn som tillhör en nationell minoritets rätt att få utveckla sitt eget språk och sin kultur. Dessutom är kommuner och andra myndigheter skyldiga att ge minoriteterna inflytande i frågor som berör dem, samt att anta mål och riktlinjer för ett minoritetspolitiskt arbete.

Det finns en lag som beskriver vilka rättigheter som minoriteterna har i hela landet och inom de speciella förvaltningsområden som finns för finska, meänkieli och samiska. Katrineholms kommun ingår inte i ett sådant förvaltningsområde.

Lagen om nationella minoriteter och minoritetsspråk har gällt i Sverige sedan januari 2010. En revidering av lagen genomfördes 1 januari 2019 vilket innebar att rättigheterna och skyldigheterna i lagen stärktes ytterligare.

De nationella minoriteternas rättigheter beskrivs framför allt i lagen (2009:724) om nationella minoriteter och minoritetsspråk. Rättigheterna finns även återgivna i ett antal andra lagar.

I språklagen (2009:600) finns angivet vilka de nationella minoritetsspråken är samt att det allmänna har ett särskilt ansvar för att skydda och främja dessa. I skollagen (2010:800) slås rätten fast till modersmålsundervisning i elevens nationella minoritetsspråk. Enligt socialtjänstlagen (2001:453) ska kommunen verka för att det finns tillgång till personal med kunskap i de nationella minoritetsspråken där det behövs i omvårdnaden av äldre människor. I bibliotekslagen (2013:801) anges att biblioteken ska ägna särskild uppmärksamhet åt de nationella minoriteterna och personer som har ett annat modersmål än svenska, bland annat genom att erbjuda litteratur på de nationella minoritetsspråken.

## Mål

Målet för Katrineholms kommuns arbete är, i likhet med den nationella minoritetspolitiken, att skydda de nationella minoriteterna och stärka deras möjligheter till inflytande, samt att stödja de historiska minoritetsspråken så att de hålls levande.

## Riktlinjer

Syftet med riktlinjerna är att se till att Katrineholms kommun lever upp till de skyldigheterna som lagstiftningen garanterar de nationella minoriteterna. Riktlinjerna utgår ifrån de utökade kraven i lagstiftningen.

## Informationsskyldighet

### **Nationell lagstiftning**

”Kommuner och landsting ska informera de nationella minoriteterna om deras rättigheter och det allmännas ansvar enligt denna lag och de föreskrifter som denna lag hänvisar till.”

*Lag om nationella minoriteter och minoritetsspråk (2009:724)*

Innebörd för Katrineholms kommun:

- Kommunstyrelsen ansvarar för att övergripande information om de nationella minoriteternas rättigheter finns tillgängliga på kommunens hemsida.

**Delaktighet och inflytande*****Nationell lagstiftning***

*"Förvaltningsmyndigheter ska ge de nationella minoriteterna möjlighet till inflytande i frågor som berör dem och så långt det är möjligt samråda med minoriteterna i sådana frågor."*

*Lag om nationella minoriteter och minoritetsspråk (2009:724)*

Innebörd för Katrineholms kommun:

- Samtliga nämnder ska ge de nationella minoriteterna möjlighet till inflytande i frågor som berör respektive grupp och så långt det är möjligt samråda med minoriteterna i sådana frågor.

**Skydda och främja språk och kultur*****Nationell lagstiftning***

*"Det allmänna har ett särskilt ansvar för att skydda och främja de nationella minoritetsspråken."*  
*Språklagen (2009:600)*

*"Det allmänna ska även i övrigt främja de nationella minoriteternas möjligheter att behålla och utveckla sin kultur i Sverige. Barns utveckling av en kulturell identitet och användning av det egna minoritetsspråket ska främjas särskilt."* *Lag om nationella minoriteter och minoritetsspråk (2009:724)*

*"En elev som tillhör någon av de nationella minoriteterna ska erbjudas modersmålsundervisning i elevens nationella minoritetsspråk." (grundskolan, grundsärskolan, specialskolan) Skollagen (2010:800)*

*"Biblioteken i det allmänna biblioteksväsendet ska ägna särskild uppmärksamhet åt de nationella minoriteterna och personer som har annat modersmål än svenska, bland annat genom att erbjuda litteratur på de nationella minoritets-språken"* *Bibliotekslagen (2013:801)*

Innebörd för Katrineholms kommun:

- Kommunen ansvarar för att erbjuda elever inom grundskolan, grundsärskolan och specialskolan, som tillhör någon av de nationella minoriteterna, modersmålsundervisning i elevens nationella minoritetsspråk samt informera vårdnadshavare om denna rättighet.
- De nationella minoriteternas kultur och språk ska integreras i nämndernas ordinarie verksamheter, t.ex. i bibliotekens utbud av litteratur, tidskrifter och annan media.

## Äldreomsorg på minoritetsspråk

### **Nationell lagstiftning**

*"En kommun som inte ingår i något förvaltningsområde ska erbjuda den som begär det möjlighet att få hela eller en väsentlig del av den service och omvårdnad som erbjuds inom ramen för äldreomsorgen av personal som behärskar finska, jiddisch, meänkieli, romani chib eller samiska, om kommunen har tillgång till personal med sådana språkkunskaper."*

*"Kommunen ska inom ramen för sådan omsorg beakta de äldres behov av att upprätthålla sin kulturella identitet".*

*Lag om nationella minoriteter och minoritetsspråk (2009:724)*

Innebörd för Katrineholms kommun:

- Personal ges tillfälle att anmäla om de behärskar något utav minoritetsspråken och önskar att använda det i tjänsten.
- Om det finns personal som behärskar något av de nationella minoritetsspråken, och vill använda språket i tjänsten, ska den som begär det erbjudas möjlighet att få hela eller en väsentlig del av den service och omvårdnad som erbjuds inom ramen för äldreomsorgen på nationellt minoritetsspråk.

## Användning av minoritetsspråk i myndighetskontakter

### **Nationell lagstiftning**

*"Utanför ett förvaltningsområde har enskilda rätt att använda finska, meänkieli respektive samiska vid muntliga och skriftliga kontakter i förvaltningsmyndigheters ärenden i vilka den enskilde är part eller ställföreträdande för part, om ärenden kan handläggas av personal som behärskar minoritetsspråket."*

*"Förvaltningsmyndigheter ska verka för att det finns tillgång till personal med kunskaper i finska, meänkieli respektive samiska där detta behövs i enskildas kontakter med myndigheten."*

*Lag om nationella minoriteter och minoritetsspråk (2009:724)*

Innebörd för Katrineholms kommun:

- Personal ges tillfälle att anmäla om de behärskar något utav minoritetsspråken och önskar att använda det i tjänsten.
- Om det finns personal som behärskar finska, meänkieli och samiska, och vill använda språket i tjänsten, ska nämnderna erbjuda enskilda personer att använda språken vid muntliga och skriftliga kontakter som rör ett enskilt ärende.

**Uppföljning:**

Kommunstyrelsen ansvarar för att följa upp dokumentet i samband med årsbokslutet.

## Delårsrapport socialnämnden 2020

### Socialförvaltningens förslag till beslut

Socialnämnden beslutar att anta socialförvaltningens upprättade delårsrapport för perioden januari till augusti 2020 och överlämnar den till kommunstyrelsen.

### Sammanfattning av ärendet

Socialnämnden har fortsatt stora utmaningar med att uppnå en budget i balans. Bemanningen har under årets sex första månader anpassats till den nivå som beslutades och förhandlades under hösten 2019. Samtliga berörda verksamheter har genomfört de personalminskningar som bedömdes rimliga utifrån volymer i verksamheterna. Planeringen att genomföra en organisations översyn under tidig vår 2020 fick på grund av pandemin skjutas fram med start i september 2020. Under årets första månader har inflödet av barnanmälningar varit högre jämfört mot samma period förra året och flera har resulterat i dyra placeringar. Multiteamet har dock precis startats upp och förhoppningen är att det kan arbeta med hemtagningar av barn och unga samt även förhindra ett antal placeringar. Pandemin försvårade förvaltningens arbete med att få ut fler i egen försörjning men arbetet är återupptagit igen i samarbete med Viadidakt.

För perioden januari till augusti visar Socialförvaltningen en budgetavvikelse på -17 760 tkr. För ledning är socialförvaltningens beräknade underskott på helår -17 000 tkr budgeterat. Detta underskott var det förvaltningen vid ingången av året såg var realistiskt att kunna komma ner till för år 2020. Socialförvaltningen har fått två år, 2020 och 2021, att minska kostnaderna och komma i budgetbalans. Socialförvaltningens prognos för helår visar på ett underskott med 29 000 tkr. Av detta beräknas kostnaderna för covid-19 att påverka socialförvaltningen med 1 000 tkr under året. Det är främst ekonomiskt bistånd och placeringar som beräknas generera extra kostnader.

### Ärendets handlingar

- Socialnämndens delårsrapport 2020

Matilda Sunnanhed  
Ekonom

\_\_\_\_\_  
*Beslutet skickas till:  
Kommunstyrelsen  
Akten*

# Delårsrapport

Delår 2020



# Innehållsförteckning

<b>Inledning</b> .....	<b>4</b>
<b>Verksamhet</b> .....	<b>5</b>
Ansvarsområde.....	5
Privata utförare.....	5
Väsentliga organisationsförändringar .....	5
Volymutveckling.....	6
<b>Viktiga förhållanden för resultat och ekonomisk ställning</b> .....	<b>7</b>
Lägesrapport .....	7
Väsentliga risker och osäkerhetsfaktorer .....	8
Åtgärdsplan .....	9
<b>Händelser under perioden</b> .....	<b>10</b>
Händelser av väsentlig betydelse.....	10
Övriga händelser.....	10
<b>God ekonomisk hushållning och ekonomisk ställning</b> .....	<b>11</b>
Målbedömning med prognos .....	11
Ekonomiskt utfall med prognos .....	14
<b>Väsentliga personalförhållanden</b> .....	<b>17</b>
Personalkostnader & personalstyrka .....	17
Kompetensförsörjning & kompetensutveckling .....	17
Hållbart arbetsliv & arbetsmiljö.....	18
<b>Särskilda uppdrag</b> .....	<b>19</b>
Uppdrag från övergripande plan med budget 2020-2022 .....	19
<b>Bilaga: Uppföljning av indikatorer</b> .....	<b>20</b>
Tillväxt, fler jobb & ökad egen försörjning.....	20
Attraktiva boende- & livsmiljöer .....	20
En stark & trygg skola för bättre kunskaper .....	21
Trygg vård & omsorg.....	22
Ett rikt kultur- idrotts- & fritidsliv.....	25

Hållbar miljö ..... 26  
Attraktiv arbetsgivare & effektiv organisation..... 27

# Inledning

Socialnämnden har fortsatt stora utmaningar med att uppnå en budget i balans. Bemanningen har under årets sex första månader anpassats till den nivå som beslutades och förhandlades under hösten 2019. Samtliga berörda verksamheter har genomfört de personalminskningar som bedömdes rimliga utifrån volymer i verksamheterna. Planeringen att genomföra en organisations översyn under tidig vår 2020 fick på grund av pandemin skjutas fram med start i september 2020. Syftet är att skapa en effektivare organisation på så sätt att enheterna får en jämnare fördelning av antalet anställda och att samtliga chefer får en rimligare arbetssituation. Förvaltningen behöver ha en tydligare styrning mot målen. Utöver det vill förvaltningen uppnå ett effektivare arbetssätt med placeringar av samtliga målgrupper. Under årets första månader har inflödet av barnanmälningar varit högre jämfört mot samma period förra året och flera har resulterat i dyra placeringar. Multiteamet har dock precis startats upp och förhoppningen är att det kan arbeta med hemtagningar av barn och unga samt även förhindra ett antal placeringar. Pandemin försvårade förvaltningens arbete med att få ut fler i egen försörjning men arbetet är återupptagit igen i samarbete med Viadidakt.

Den 26 augusti överlämnades förslag på ny socialtjänstlag till regeringen. Den innehåller en mängd förslag som kommer att påverka nämndens verksamheter. Denne ska nu ut på remiss men beräknas att träda i kraft under nästkommande år.

# Verksamhet

## Ansvarsområde

Socialnämnden ansvarar för att fullgöra uppgifter som råd, stöd, biståndsprövningar och behandlingsinsatser enligt Socialtjänstlagen, familjerättsliga ärenden, ärenden och insatser enligt lagen med särskilda bestämmelser om vård av unga (LVU) och lagen om vård av missbrukare i vissa fall (LVM). Enligt Socialtjänstlagen (SoL) ska insatser inom socialtjänsten vara av god kvalitet. Utförande av insatser inom socialtjänsten genomförs av personal med relevant utbildning och erfarenhet. Kvalitet i verksamheten ska systematiskt och fortlöpande utvecklas och säkras.

Socialnämnden erbjuder budget- och skuldrådgivning till Katrineholms och Vingåkers skuldsatta invånare. Till socialnämndens uppgifter hör även handläggning av serveringstillstånd samt tillståndsgivning och tillsyn enligt alkohollagen.

Socialnämnden ansvarar även för ungdomsmottagningen, programinsatser för brottsbenägna ungdomar, råd och stöd för utsatta kvinnor och insatser mot familjevåld.

För att kunna nå personer i ett tidigare skede och för att kunna ge vård på hemmaplan har socialnämnden utvecklat olika former av öppenvårdsinsatser såsom Mercur och Familjeenheten. Mercur har ett stödboende kopplat till sig som kan nyttjas genom bistånd vid behov. Socialförvaltningen driver även hem för vård och boende (HVB), Kollektivet HVB. Denna verksamhet har även stödboende kopplade till sig. I enheten Sociala boenden bedrivs stödboende för samsjuka (beroendesjukdom/psykiatri).

Katrineholms kommun är medlem i Vårdförbundet Sörmland som erbjuder verksamhet inom missbruksvård, ungdomsvård och familjerådgivning. Kommunen har därmed tillgång till Vårnäs behandlingshem som bedriver missbruksvård enligt 12-stegsmetodiken.

## Privata utförare

Socialnämnden driver ett eget HVB-hem men anlitar dessutom externa HVB-hem. I vissa förekommande fall anlitar socialnämnden konsulentstödda familjehem för placeringar där ungdom har speciella behov.

## Väsentliga organisationsförändringar

Under hösten 2019 beslutades om personalminskningar och flera av dessa neddragningar verkställdes under årets 6 första månader.

Under våren sa en enhetschef upp sin anställning inom förvaltningen. I samband med detta beslutades det, utifrån minskade volymer i delar av förvaltningens verksamhet om att tjänsten inte skulle tillsättas samt att befattningen förhandlades bort. Det fick till följd att förvaltningen gjorde en tillfällig organisationsförändring från den 1 juni och som gäller året ut.

Inom enheten öppna insatser har en familjebehandlartjänst och en projektledartjänst avslutats.

Inom avdelningen Barn, unga och familj har en verksamhetsledartjänst och en enhetschefstjänst förhandlats bort. Personal inom enheten barn och familj har under året anpassats utifrån att antalet ensamkommande barn minskat. Den personal som då var övertalig erbjöds vakanta tjänster inom enheten barn och unga. Från första juni 2020 flyttades enheten myndighet vuxen tillfälligt från avdelningen ekonomiskt bistånd till barn, unga och familj.

På enheten för ekonomiskt bistånd har personalneddragningar av tre årsarbetare gjorts i samband med att personal har sagt upp sig själva.

## Volymutveckling

Volymmått	Utfall 2019	Utfall jan-jun 2020	Prognos 2020
Antal hushåll som beviljats ekonomiskt bistånd, genomsnitt per månad	588	587	600
Antal ensamkommande barn och unga	35	35	25
Antal utnyttjade vårddygn i familjehem, ensamkommande barn och unga	10500	5550	10000
Antal utnyttjade vårddygn i stödboende/HVB, ensamkommande barn och unga	3500	2564	4000
Antal utnyttjade vårddygn i familjehem, barn och unga exkl ensamkommande	26000	11561	25000
Antal utnyttjade vårddygn på institution, barn och unga exkl ensamkommande	6000	3890	5000
Antal utnyttjade vårddygn på institution, vuxna	7000	3055	4500
Antal utnyttjade vårddygn på Vårnäs, öppet intag	2060	683	2000
Antal pågående insatser, kontaktfamiljer/kontaktpersoner	78	81	85
Antal ärenden spelmissbruk	11	2	10
Antal kvinnofridsärenden	115	55	180
Antal sociala kontrakt	88	82	90
Antal stadigvarande serveringstillstånd	30	32	33
Antal inkomna aktualiseringar	5376	2780	5600
Antal startade utredningar	1946	970	2000
Antal avslutade utredningar	1952	983	2000
Antal pågående utredningar	405	1350	500

### Kommentar till volymutveckling

Helårsprognosen för antal hushåll som beviljas ekonomiskt bistånd, genomsnitt per månad bibehålls främst på grund av osäkerheten med vad Corona-pandemin kan ge för konsekvenser för verksamheten under resterande året. Under perioden har det gjorts utbetalningar till i snitt 582 hushåll per månad.

Från januari 2020 till augusti har antalet inkomna anmälningar/ansökningar inom myndighet barn, unga och familj ökat till i snitt 164 stycken per månad jämfört med föregående år då snittet låg på 146 per månad. Utifrån Covid-19 finns en risk att missbruk, våld i nära relationer och barns utsatthet ökar under social isolering vilket kan generera ett ökat behov av socialnämndens insatser. Det går redan att se en ökning i antalet anmälningar/ansökningar på barnsidan främst kopplat till skolstart.

Antal vårddygn avseende ensamkommande barn antas fortsätta minska under de kommande åren då flertalet av dessa kommer att bli överåriga i den placeringsformen. Förvaltningen arbetar aktivt med hvb placeringar och detta arbete kommer att fortsätta kommande år. Målsättningen är att försöka minska antalet vårddygn i hvb vård och istället kunna erbjuda bra insatser på hemmaplan.

# Viktiga förhållanden för resultat och ekonomisk ställning

## Lägesrapport

### Coronapandemin

Generellt sett var sjukfrånvaron på socialförvaltningen inledningsvis hög men har därefter kontinuerligt sjunkit till normal nivå.

Socialnämndens förebyggande insatser påverkades i ett inledande skede genom att gruppverksamheter i missbruksvården, föräldrastödsgrupper och barngrupper avbröts med omedelbar verkan. Medborgare i behov av stöd utifrån dessa verksamhetsområden erbjöds kontakt på annat sätt vilket i praktiken innebar att flertalet inte upprätthöll kontakt eller valde att inte ta emot stöd. Verksamheterna arbetade fram nya och anpassade arbetssätt vilket genererade i viss väntetid för att få missbruksvård och att föräldra- och barngrupper sköts på framtiden. Under hösten planeras att alla aktiviteter ska erbjudas men anpassat utifrån att minska risken för smittspridning. Konsekvensen av detta blir att gruppstorlekar anpassas och färre personer får plats att delta i socialnämndens förebyggande verksamheter. Planerade föreläsningar och information till allmänheten och arbetsgivare kring missbruk, beroende och anhöriga ställdes in under våren. Det finns risk att missbruk, våld i nära relationer och barns utsatthet ökar under social isolering vilket kan generera i ett ökat behov av socialnämndens insatser. En särskild stödtelefon och e-post startade under våren för att medborgare ska ha lättillgänglig råd och stöd utifrån oförutsedd psykosocial påverkan av Covid-19.

Socialnämndens eget HVB-hem för unga har utifrån Socialstyrelsens rekommendationer fattat beslut att ta emot max 5 placeringar för att kunna hantera eventuell smitta i boendet. Antalet platser på HVB-hemmet är normalt 7.

Ärenden inom barn, unga, familj och vuxna har hanterats som vanligt, Covid-19-anpassat, men uppföljningar av placerade barn och vuxna har till stort del skett digitalt under våren.

För enheten för ekonomiskt bistånd har pandemin påverkat möjligheterna till att möta klienter för att kunna driva processer mot självförsörjning på ett mer aktivt sätt. Klientmöten har mestadels skett per telefon. Då även Viadidakts arbetsmarknadsenhet har stängt verksamheten för fysiska träffar fram till i mitten på augusti har klientarbetet försvårats.

Strategin med att få ut försörjningstagare ut i kommunala åtgärdsanställningar under ett år har fungerat men möjligheterna att få ut det antal som var ambitionen har inte kunnat fullföljas. Till och med augusti har 23 anställningar ägt rum och 32 barn har fått se någon av föräldrarna att börja arbeta.

Under mars har socialnämnden fattat beslut om att bland annat frånga villkor i serveringstillstånd på förordnade ordningsvakter samt medgett utökad serveringstid. Besluten har tagits som en direkt följd av coronavirusets effekter på restaurangnäringen. Besluten gäller två verksamhetsställen. Beslutet gällande slopat krav på förordnade ordningsvakter under fredags- och lördagskvällar togs med beaktande av de höga kostnader det innebär för serveringsstället att ha vakterna på plats trots att kundunderlaget sjunkit drastiskt med anledning av Covid-19. Kommunen gjorde tillsammans med polisen en riskbedömning innan beslutet fattades.

Det andra beslutet togs tillfälligt genom delegation. En ansökan fanns redan hos socialnämnden om utökad serveringstid för serveringsstället men låg inte upp till beslut förrän två veckor senare. Branschen har vittnat om vikten av snabba åtgärder för att underlätta för restaurangnäringen. Serveringsstället kontaktade socialnämnden och efterfrågade om ett tillfälligt beslut kunde fattas för att eventuellt kunna minska lite av de förluster restaurangen märkt av på grund av Covid-19. Krögaren förklarade att de få kunder som faktiskt kom till restaurangen dök upp tidigare på kvällen.

Socialnämnden har också skickat ut ett särskilt nyhetsbrev med anledning av Covid-19 som är anpassat efter branschen.

Som en del i arbetet med serveringstillstånd arbetar socialnämnden aktivt med tillsyner. En gemensam tillsyn genomfördes under våren tillsammans med miljökontoret för att se hur krögarna arbetar för att förhindra spridning av covid-19. Resultatet var gott, alla serveringsställen i Katrineholm fick godkänt.

### Övriga viktiga förhållanden

Kostnaderna för placerade barn och ungdomar har ökat väsentligt under årets åtta första månader. En stor del av de institutionsplacerade ungdomarna har ett omfattande och krävande omsorgsbehov samt diagnoser, exempelvis autism och lågbegåvning. Det tillsammans med stor omsorgsbrist gör det svårt att hantera på hemmaplan. De institutioner som tar emot dessa ungdomar har höga dygnsavgifter då ungdomarna är väldigt vårdkrävande.

Vårnäs behandlingshem har inte kunnat nyttjas för vuxna med placeringsbehov då de minskade antalet platser till följd av pandemin. Det har ökat nämndens kostnader då andra hvb fått användas istället.

### Väsentliga risker och osäkerhetsfaktorer

Risk	Orsak	Möjliga konsekvenser	Hantering
Utveckling på arbetsmarknaden	uppsägningar, konkurser, dålig lönsamhet	ökad arbetslöshet. De som är redan långtidsarbetslösa riskerar att uteslutas från möjligheten att kunna komma ut i arbete	Tät samarbete med arbetsförmedlingen. Snabba anvisningar till Viadidakt arbetsmarknad
Fler som säger upp sig från socialsekreterartjänster inom ekonomiskt bistånd	Oro för nedskärningar och omorganisering. Ökad arbetsbelastning	Introduktion kräver personalresurser och tar tid. Utvecklings- och förbättringsarbete kan inte göras i den önskade takten.	Satsa på bra introduktion för de nya. Följa upp arbetsbelastning och prioritera vilka utvecklingsfrågor som måste pågå utifrån verksamhetens behov, i vilken omfattning och under vilken tid.
Volymökningar	Ökad arbetslöshet	att man inte har förutsättningar till aktivt arbete för att få ut individer till egen försörjning	använda plattformen för att få till samarbete med arbetsförmedlingen på individnivå, Anvisningar till Viadidakt arbetsmarknad.
Placeringar barn, unga och vuxna ökar	Ökad psykisk ohälsa på grund av Covid-19	Ökade kostnader för socialnämnden	Projekt multiteam kan hantera en viss del av placeringarna på hemmaplan istället för placering

Risk	Orsak	Möjliga konsekvenser	Hantering
Färre godkända återsökningar från Migrationsverket	Nytt regelverk	Intäktsförluster	Noggrant följa och bevaka våra ärenden samt anpassningar i dessa vid intäktsbortfall.

## Åtgärdsplan

En del av arbetet mot en budget i balans är att se över organisationen detta arbetet är fördröjt med anledning av pandemin. Arbetet med organisationsöversyn är nu återupptaget och kommer att pågå under hösten med förhoppning om att ny organisationsstruktur finns på plats 1 januari 2021

Under inledningen påbörjades ett arbete med att kartlägga förvaltningens alla processer men även detta arbete fick skjutas framåt med anledningen av pandemin. Detta arbete kommer att pågå under hösten 2020 samt inledningen av 2021. Syftet är att få god ordningen på vad vi gör men också hur vi arbetare. Ytterligare ett syfte är att underlätta för förvaltningens medarbetare i arbetssätt, rutiner och metoder och att våra kommun invånare möts likvärdigt oavsett var i förvaltningen dessa är aktuella.

Med anledning av att kostnaderna för HVB-placerade barn, unga och vuxna har ökat kraftigt under 2020 har socialnämnden påbörjat ett projekt, Multiteam, i syfte att minska kostnaderna både för placeringar och för ekonomiskt bistånd. Syftet är även att förhindra att barn och ungdomar växer upp på institution samt att öka familjernas livskvalité. Arbetsmetoden kommer att vara teambaserat utifrån familjernas behov inom alla områden. Samtliga enheter på socialförvaltningen där familjerna är eller behöver vara aktuella ska ha en gemensam handlingsplan för att tydliggöra helhetsbilden. Idag kan en familj vara aktuell på flera enheter och ha flera handlingsplaner som inte alltid utgår från familjens helhetsbehov. För att kunna genomföra projektet har fyra stycken familjestödjare projektanställts under ett år. Familjestödjarnas främsta arbete är att vara ett stöd för familjerna i deras hemmiljö.

På avdelningen för ekonomiskt bistånd har man gjort kartläggning av alla vuxna individer som uppbar försörjningsstöd i maj. Kartläggningen gjordes för att få fram aktuella uppgifter om olika målgrupper på aggregerad gruppnivå. Kartläggningen ger bland annat svar på vilka insatser som har erbjudits de senaste två åren, vilka insatser som pågår och vilka insatser som socialsekreterarna anser saknas. Man uppger även om det är kommunen själv, arbetsförmedlingen, regionen eller annan aktör som borde erbjuda de saknade insatserna. Den rapport som har skrivits om kartlägningsresultaten ska användas för utveckling, planering och beslutsfattande för avdelningens arbete och samarbete med främst Viadidakt arbetsmarknad, arbetsförmedlingen och regionen i syfte att uppfylla målsättningen att få fler att gå ut i egen försörjning och därmed minskade kostnader för utbetalt försörjningsstöd.



# Händelser under perioden

## Händelser av väsentlig betydelse

För kostnadsutvecklingen för ekonomiskt bistånd är det fortfarande väldigt väsentligt hur arbetsförmedlingen sköter sitt ansvar över målgruppen arbetslösa. På grund av den pågående omställningsprocessen och det ökade trycket på arbetsförmedlingen på grund av uppsägningar, konkurser etc. har deras fokus varit på att ta emot alla nya ärenden. De långtidsarbetslösa och individer som är behov av särskilda insatser etc. är det svårare att arbeta med för tillfället. Det här får konsekvenser i form av längre tid i bidragsberoende och svårare att upprätthålla motivation hos individer samt hålla aktiv arbetslinje i processen mot egen försörjning.

## Övriga händelser

# God ekonomisk hushållning och ekonomisk ställning

## Målbedömning med prognos

### Kommentar

#### Tillväxt, fler jobb & ökad egen försörjning

Status	Resultatmål	Prognos	Kommentar
◆	Ökad sysselsättning KS, BIN, KULN, STN, SOCN, VIAN, VON, KFAB	◆	Under perioden har 23 individer fått 1-åriga åtgärdsanställningar genom konceptet "aktivt försörjningsstöd", vilket har inneburit att 32 barn har fått se någon av sina föräldrar att börja arbeta.
◆	Ökad övergång från försörjningsstöd till egen försörjning SOCN, VIAN	◆	Konvertering av försörjningsstöd till anställningar har skett för 23 individer under perioden. Antalet utbetalningar per månad är i snitt 582 per månad under perioden, vilket i jämförelse med samma period 2019 är 14 färre ärenden/månad. Antalet ungdomsärenden 18-24 år har ökat från 21 till 83 ärenden under perioden. Här förväntas det dock ett större inflöde av nya ärenden under det resterande året med tanke på det försämrade läget på arbetsmarknaden.
◆	Minskade kostnader för utbetalt försörjningsstöd SOCN	◆	Antalet startade utredningar av ekonomiskt bistånd har sjunkit under perioden i jämförelse med samma period 2019. Från 378 till 347 utredningar 2020, vilket innebär 31 färre utredningar som har påbörjats. Genomsnittskostnaden per hushåll och utbetalning har sjunkit från 8577kr under samma period 2019 till 8528kr för 2020, vilket är en minskning med 49kr.

#### Attraktiva boende- & livsmiljöer

Status	Resultatmål	Prognos	Kommentar
◆	Tryggare offentliga miljöer KS, BIN, BMN, KULN, STN, SOCN, VIAN, VON, KFAB, KIAB, VSR	◆	Utökat samarbete med berörda aktörer.

Under våren befarades att sommarlovet riskerade att bli en otrygg och orolig tid framförallt för utsatta grupper och områden på grund av pandemin. Arbetsgruppen Barn och unga med representanter från ungdomsenheten, Perrongen, bildningsförvaltningen och säkerhetschef startades i syfte att förebygga riskbeteenden hos unga och för att skapa trygghet i samhället. EST (effektiv samordning för trygghet) utvecklades genom att skapa ett forum för tidig samverkan i syfte att kunna göra snabbare åtgärder vid skadegörelse, ungdomssamlingar eller andra händelser som skapar otrygghet. Inför skolstarten i höst samordnade bildningsförvaltningen, Perrongen, polisen, ungdomsenheten och frivilligorganisationer fältarbetet i och omkring skolorna vilket skapat en tryggare start för eleverna.

## En stark & trygg skola för bättre kunskaper

Status	Resultatmål	Prognos	Kommentar
■	Trygg och utvecklande förskoleverksamhet BIN, KULN, STN		
●	Fler elever ska klara målen i grundskolan och nå höga resultat BIN, KULN, SOCN	●	Samarbete med andra aktörer, SkolFam, Samtid
◆	Fler elever ska klara målen i gymnasieskolan och nå höga resultat BIN, KULN, SOCN	◆	Deltar i projekt Klar framtid

Socialnämndens familjeenhet har utvecklat samarbetet med elevhälsans verksamhet SamTid. Detta i syfte att erbjuda ett tidigt och samordnat stöd till familjer med barn som inte har regelbunden skolgång.

Arbetet med SkolFam (systematiskt arbete med placerade barns skolgång i samverkan med bildningsförvaltningen) fortlöper enligt plan.

## Trygg vård & omsorg

Status	Resultatmål	Prognos	Kommentar
●	Ökad möjlighet till delaktighet och inflytande SOCN, VON	●	Följer rutiner enligt plan
◆	Anhörigstödet ska utvecklas SOCN, VON	◆	Under våren har en del gruppverksamhet ställts in på grund av Covid-19
◆	Förebyggande och tidiga insatser för barn och unga ska prioriteras KS, BIN, KULN, STN, SOCN	◆	Samverkan med andra förvaltningar och myndigheter har intensifierats.
◆	Fler ska få en förbättrad situation efter kontakt med individ- och familjeomsorgen SOCN	◆	80 % av andelen placerade barn har genomfört hälsoundersökning.
●	Öppna insatser och hemmaplanslösningar ska användas i ökad utsträckning inom individ- och familjeomsorgen SOCN	●	Antalet beslutade öppna insatser har ökat under
■	Kommunens kostnader för placeringar ska minska BIN, SOCN, VON	■	Antalet placeringar har minskat men antal dygn samt dygns kostnaden per placering har ökat då flera barn har haft ett omfattande vårdbehov.
◆	Färre barn och unga ska utsättas för risk att skadas till följd av eget eller andras bruk av tobak, alkohol eller narkotika KS, BIN, BMN, KULN, STN, SOCN	◆	Digitala utbildningar för ANDTS-coacher pågår.

Antalet beslut om bistånd i form av familjebehandling inom intern öppenvård ökade under årets första 5 månader med 48% jämfört med föregående år. ANDTS-coacher utbildas via Teams vilket möjliggör fortsatt förebyggande arbete mot tobak, alkohol, narkotika och spel om pengar. En särskild stödtelefon och e-post startade under våren för att medborgare ska ha lättillgängligt råd och stöd utifrån oförutsedd psykosocial påverkan av Covid-19.

För att minska placeringarna, öka hemmaplanslösningarna samt att familjerna ska bli mer delaktiga

i vården har socialförvaltningen startat ett projekt, Multiteam.

### Ett rikt kultur- idrotts- & fritidsliv

Status	Resultatmål	Prognos	Kommentar
◆	Fler ska delta aktivt i kultur-, idrotts- och fritidslivet KS, BIN, KULN, STN, SOCN, VON	◆	
■	Kultur, idrott och fritid för barn och unga ska prioriteras KS, BIN, KULN, STN, VON		

I juni föreläste alkoholhandläggaren om alkohollagen, alkoholtillsyn och sambandet med ANDTS för feriearbetare som valt att bli ANDTS ambassadörer. Syftet är att ungdomarna ska fungera som ambassadörer för sina kompisar för att välja bort alkohol, narkotika, doping, tobak och spel om pengar men också att göra ungdomarna delaktiga i länets förebyggande ANDTS-arbete, genom att föra fram sin kunskap, tankar och idéer till politiker, tjänstepersoner och beslutsfattare.

### Hållbar miljö

Status	Resultatmål	Prognos	Kommentar
◆	Ökad energieffektivitet i kommunens lokaler KS, BIN, KULN, STN, SOCN, VIAN, VON, KFAB, KIAB	◆	

### Attraktiv arbetsgivare & effektiv organisation

Status	Resultatmål	Prognos	Kommentar
◆	Säkrad kompetensförsörjning KS, BIN, KULN, STN, SOCN, VIAN, VON	◆	
◆	Ökat medarbetarengagemang KS, BIN, KULN, STN, SOCN, VIAN, VON		Socialnämnden arbetar kontinuerligt med delaktighet och ständiga förbättringar.
◆	Förbättrad hälsa för kommunens medarbetare KS, BIN, KULN, STN, SOCN, VIAN, VON		Socialnämnden arbetar aktivt med rehabilitering för de medarbetare med kortare eller längre sjukskrivningar. I vissa fall pågår ett samarbete med företagshälsovården och/eller vårdcentral för att öka närvaron på arbetet.  Socialnämnden har två hälsoinspiratörer som aktivt bidrar med hälsofrämjande aktiviteter för alla medarbetare. Bland annat anordnar de pausgympa varje dag.
◆	Kommunens tillgänglighet för invånarna ska öka KS, BIN, BMN, KULN, STN, SOCN, VIAN, VON		Socialnämnden har infört och kommer att införa ett antal e-tjänster som kommer att öka tillgängligheten för kommunens invånare.
◆	Ökad digital delaktighet KS, BIN, KULN, STN, SOCN, VIAN, VON		På grund av covid-19 kom socialnämnden snabbare igång med utvecklingen av digitaliseringen. Många möten, både internt och externt, har hållits via framförallt Teams. Det spar en del resurser då medarbetare slipper resor i arbetet utan kan mötas digitalt istället.
■	Ökad effektivitet genom nya samverkansformer internt och externt KS, BIN, BMN, KULN, STN, SOCN, VIAN, VON, KFAB, KIAB, KVAAB, VSR		

Status	Resultatmål	Prognos	Kommentar
■	Resultatet ska uppgå till minst en procent av skatteintäkterna KS, BIN, BMN, KULN, STN, SOCN, VIAN, VON		
■	Nettodriftskostnaderna ska inte öka snabbare än skatteintäkterna KS, BIN, BMN, KULN, STN, SOCN, VIAN, VON		

## Ekonomiskt utfall med prognos

### Drift

Driftsredovisning, nettoresultat (tkr)				
	Utfall per 31/8 2020	Budget per 31/8 2020	Avvikelse per 31/8 2020	Prognos avvikelse per 31/12 2020
Socialnämnd	-861	-934	73	100
Ledning	-10 345	595	-10 940	-17 000
Stab	-6 751	-7 050	299	650
Öppenvård avd	-2 537	-2 770	233	350
Öppna insatser	-7 060	-8 007	947	900
HVB	-4 107	-3 995	-112	0
Socialt boende	-4 639	-3 914	-725	-900
Myndighet Barn, unga och familj avd	-1 246	-1 787	541	600
Barn och unga	-23 250	-19 584	-3 666	-7 500
Barn och familj	-25 376	-20 542	-4 834	-5 250
Myndighet Ek. bistånd och vuxna avd	-2 014	-926	-1 088	-1 800
Ekonomiskt bistånd	-46 963	-47 970	1 007	350
Ekonomiskt bistånd och vuxna	-10 302	-10 807	505	500
<b>Summa</b>	<b>-145 451</b>	<b>-127 691</b>	<b>-17 760</b>	<b>-29 000</b>

### Kommentar

Socialförvaltningens prognos för helår visar på ett underskott med 29 000 tkr.

Av detta beräknas kostnaderna för covid-19 att påverka socialförvaltningen med 1 000 tkr under året. Det är främst ekonomiskt bistånd och placeringar som beräknas generera extra kostnader.

För perioden januari till augusti visar Socialförvaltningen en budgetavvikelse på -17 760 tkr.

Avvikelsen för perioden påverkas av engångsintäkt från Migrationsverket på 1 222 tkr, avseende en ansökan som gjordes i början av 2019. De bidrag som erhöles från Socialstyrelsen i början av året påverkar också i sin helhet med 1 202 tkr.

I prognosen har hänsyn tagits till åtgärder multiteamet har påbörjat som innebär att placerade barn/ungdomar ska kunna bo hemma hos sina föräldrar med hjälp och stöttning från teamet. Ytterligare åtgärder kommer att behövas vidtas för att för att sänka kostnaderna och minska budgetavvikelsen.

För ledning är socialförvaltningens beräknade underskott på helår -17 000 tkr budgeterat. Detta underskott var det förvaltningen vid ingången av året såg var realistiskt att kunna komma ner till för år 2020. Socialförvaltningen har fått två år, 2020 och 2021, att minska kostnaderna och komma i budgetbalans.

Under 2019 jobbade ansvariga enheter för placerade barn, unga och vuxna intensivt med att minska antalet placeringar. Det syntes också en tydlig minskning både i antal och kostnader under året. Utifrån detta minskades budgeten för placeringar 2020. Antalet placeringar har ökat något men inte till den nivå som var i början av 2019. Tyvärr är kostnaden per dygn höga för de placeringar som Socialförvaltningen har för tillfället. För perioden januari till augusti har budgeten överskridits med 14 255 tkr och prognosen för placeringar på helår beräknas till -19 000 tkr.

Ekonomiskt bistånd ligger för perioden i nivå med budget. Utbetalningen i augusti ligger lågt jämfört med samma månad föregående år. Ett antal biståndstagare har dock fått sin utbetalning i början av september. Kostnaden för ekonomiskt bistånd prognostiseras till att hålla budget för helår förutom extra kostnader till följd av covid-19.

Under våren gjordes prognos där effekten av covid-19 beräknades påverka utbetalningen av ekonomiskt bistånd under året. Hittills har enheten identifierat 290 tkr som direkt uppkommit på grund av covid-19. Detta är betydligt lägre kostnader än vad som befarades. Prognosen för covid-19 revideras därför för hela året till 500 tkr.

Personalkostnaderna har genererat ett överskott för perioden, 6 305 tkr. Under 2019 togs beslut om neddragning av ett antal tjänster, vilka budgeterades på halvår 2020. Några av dessa valde att sluta tidigare. Ytterligare några personer har valt att söka andra jobb och har slutat under perioden, vissa tjänster har då inte tillsatts. Långa sjukskrivningar har också bidragit till överskottet. Ett antal personer har också valt att arbeta deltid.

Fyra personer har rekryterats till multiteamet, dessa tjänster finns dock inte budgeterade. Personalkostnader beräknas generera ett överskott på helår om 7 500 kr.

Övriga kostnader ligger i nivå med budget.

## Investeringar

Investeringsredovisning (tkr)							
	Utgifter sedan projektstart			Varav årets investeringar			
	Beslutad total budget	Ack utfall	Avvikelse	Budget 31/8	Utfall per 31/8	Avvikelse per 31/8	Prognos utfall per 31/12
<b>Färdigställda projekt:</b>							
<b>Pågående projekt:</b>							
Nytt verksamhetssystem	-100	0	-100	-67	0	67	-100
Digitalisering/utveckling data	-800	0	-800	-533	0	533	-300
Möbler o inventarier ny våning	-575	-437	-138	-131	-59	72	-197
Arbetsmiljöinvesteringar	-300	-207	-93	-200	-207	-7	-300
<b>Summa</b>	<b>-1 775</b>	<b>-644</b>	<b>-1 131</b>	<b>-931</b>	<b>-266</b>	<b>665</b>	<b>-897</b>

## Kommentar

Arbete pågår med att ta fram kravspecifikation för nytt verksamhetssystem. Upphandling kommer

att ske under hösten.

Socialförvaltningens budget för digitalisering beräknas inte komma att förbrukas under året. Förvaltningen jobbar med att få igång e-ansökan för ekonomiskt bistånd samt arvoderingsmodul i Treserva. Tester kommer att ske under hösten och därefter sker driftsättning.

I de nya lokaler som togs i drift i september förra året har det installerats larm till en kostnad av 207 tkr.

# Väsentliga personalförhållanden

## Personalkostnader & personalstyrka

Nämnden har minskat personalstyrkan under året i delar av verksamheten men samtidigt även lyckats besätta ett antal vakanta tjänster inom barn och unga. Nämnden hade ett stort antal bemanningskonsulter föregående år och även många åren dessförinnan. Antalet var som mest ca 15 stycken och 2019 var det 8 konsulter på heltid. Dessa konsulter finns inte med nyckeltalen kring bemanning det gör att neddragningarna i bemanning inte blir synliga i antalet medarbetare i förvaltningen samt att flera har varit anställda under årets första månader och därefter slutat eller bytt till annan tjänst i förvaltningen som varit vakant.

Nyckeltal	Mätdatum	Utfall	Utfall	Utfall	Utfall	Utfall	Utfall
	/ Mätperiod	delår 2020	kvinnor delår 2020	män delår 2020	delår 2019	kvinnor delår 2019	män delår 2019
Lönekostnader totalt, tkr	1/1-31/8	60 334			61 564		
Kostnad övertid inkl mertid, andel av lönekostnader totalt (%)	1/1-31/8	0%			0,2%		
Årsarbetare, antal omräknade heltider	1/1-31/7	136	108	28	137	110	27
Timanställda, andel av totalt antal årsarbetare (%)	1/1-31/7	0,7%	0,2%	2,4%	2,1%	1,6%	4,4%
Månadsanställda, antal	31/8	135	107	28	139	111	28
Tillsvidareanställda, andel av månadsanställda (%)	31/8	97%	97,2%	96,4%	95,7%	96,4%	92,9%
Visstidsanställda, andel av månadsanställda (%)	31/8	3%	2,8%	3,6%	4,3%	3,6%	20,9%

## Kompetensförsörjning & kompetensutveckling

Nämnden har ett stort antal medarbetare som arbetar heltid. De medarbetare som valt en lägre sysselsättningsgrad är företrädesvis medarbetare med yngre barn samt medarbetare som närmar sig pension.

Nyckeltal	Mätdatum	Utfall	Utfall	Utfall	Utfall	Utfall	Utfall
	/ Mätperiod	delår 2020	kvinnor delår 2020	män delår 2020	delår 2019	kvinnor delår 2019	män delår 2019
Månadsanställda som arbetar heltid, andel (%)	31/8	97%	98,1%	92,9%	95,7%	96,4%	92,9%
Månadsanställda med heltidsanställning som har valt att arbeta deltid, andel (%)	31/8	3%	1,9%	7,1%	3,6%	2,7%	7,1%
Genomsnittlig sysselsättningsgrad månadsanställda som arbetar deltid (%)	31/8	66,3%	77,5%	55%	76,7%	80%	70%
Tillsvidareanställda som slutat på egen begäran, antal	1/12-31/7	7			4		



Nyckeltal	Mätdatum / Mätperiod	Utfall delår 2020	Utfall kvinnor delår 2020	Utfall män delår 2020	Utfall delår 2019	Utfall kvinnor delår 2019	Utfall män delår 2019
Tillsvidareanställda som gått i pension, antal	1/12-31/7	1			1		

## Hållbart arbetsliv & arbetsmiljö

Socialnämnden arbetar aktivt med rehabilitering för de medarbetare som har korttidsfrånvaro eller längre sjukskrivning. I vissa fall pågår ett samarbete med företagshälsovården och/eller vårdcentral för att öka närvaron på arbetet. Flertalet av den längre sjukfrånvaro är inte arbetsrelaterad och är därför svårare att vidtaga åtgärder kring. Korttidsfrånvaron var hög under mars och april på grund av pandemin men har efter det börjat återgå till mer normala värden.

Nyckeltal	Mätdatum / Mätperiod	Utfall delår 2020	Utfall kvinnor delår 2020	Utfall män delår 2020	Utfall delår 2019	Utfall kvinnor delår 2019	Utfall män delår 2019
Sjuklönekostnader, andel av lönekostnader totalt (%)	1/1-31/8	2%			1,2%		
Sjukfrånvaro totalt (%)	1/12-30/6	6,8%	7,1%	5,5%	4,6%	3,9%	7,1%
Sjukfrånvaro totalt, varav <15 dagar (%)	1/12-30/6	4,2%	4%	5,1%	2,7%	2,8%	2,4%
Sjukfrånvaro totalt, varav 15-90 dagar (%)	1/12-30/6	1,3%	1,6%	0,3%	0,5%	0,3%	1,1%
Sjukfrånvaro totalt, varav >90 dagar (%)	1/12-30/6	0,7%	0,9%	0%	1,3%	0,7%	3,5%
Sjukfrånvaro tillsvidareanställda (%)	1/12-30/6	6,8%	7,2%	5,4%	4,6%	4%	7%
Rehabärenden pågående, antal	31/8	13			7		

# Särskilda uppdrag

Uppdrag från övergripande plan med budget 2020-2022

# Bilaga: Uppföljning av indikatorer

## Tillväxt, fler jobb & ökad egen försörjning

Resultatmål/Updrag	Indikatorer	Utfall	Riket	Utfall kvinnor	Utfall män	Kommentar
Ökad sysselsättning <i>KS, BIN, KULN, STN, SOCN, VIAN, VON, KFAB</i>	Ungdomar som är etablerade på arbetsmarknaden 1 år efter fullföljd gymnasieutbildning, yrkesprogram kommunala skolor (%)	52%	55,6%	42,6%	56,4%	
	Praktikanter i kommunala verksamheter, antal	51		26	25	
	Invånare 17-24 år som varken arbetar eller studerar, andel (%)	9,7%	8,8%	10,6%	8,8%	
	Arbetslöshet 16-64 år (%)	10,7%	9,2%	10,4%	10,9%	
Ökad övergång från försörjningsstöd till egen försörjning <i>SOCN, VIAN</i>	Ej återaktualiserade vuxna personer med försörjningsstöd ett år efter avslutat försörjningsstöd, andel (%)	67%	78%	64%	70%	
	Hushåll med utbetalt försörjningsstöd, antal per månad	587				
	Barn som ingår i hushåll med försörjningsstöd, andel av totalt antal invånare 0-18 år (%)	11%				Utfall avser årets sex första månader. Befolkningsstatistik lämnas ut av SCB kvartalsvis.
Minskade kostnader för utbetalt försörjningsstöd <i>SOCN</i>	Utbetalt försörjningsstöd totalt (mnkr)	40 mnkr				
	Utbetalt försörjningsstöd per hushåll (kr)	8 529 kr				

## Attraktiva boende- & livsmiljöer

Resultatmål/Updrag	Indikatorer	Utfall	Riket	Utfall kvinnor	Utfall män	Kommentar
Tryggare offentliga miljöer <i>KS, BIN, BMN, KULN, STN, SOCN, VIAN, VON, KFAB,</i>	Invånarnas bedömning av tryggheten i kommunen	60%		47%	76%	
	Elever i åk 9 som känner sig trygga på väg till och från skolan, andel (%)	97%		96%	96%	

Resultatmål/Updrag	Indikatorer	Utfall	Riket	Utfall kvinnor	Utfall män	Kommentar
KIAB, VSR	Elever i år 2 på gymnasiet som känner sig trygga på väg till och från skolan, andel (%)	99%		98%	98%	
	Elever i åk 9 som känner sig trygga på stan eller i centrum, andel (%)	94%		91%	98%	
	Elever i år 2 på gymnasiet som känner sig trygga på stan eller i centrum, andel (%)	97%		94%	99%	
	Klottersanering som slutförts inom 24 timmar, andel av inkommande uppdrag till kommunen (%)	66%				
	Olyckor där räddningstjänstens första enhet kommer fram inom målsatt tid, andel (%)	100%				
	Personer som utbildats av räddningstjänsten kring olycksförebyggande och olycksavhjälpande åtgärder, antal	958				
	Olyckor där en första skadebegränsande åtgärd gjorts av enskild, andel av olyckor som föranlett räddningsinsats (%)	35%				

## En stark & trygg skola för bättre kunskaper

Resultatmål/Updrag	Indikatorer	Utfall	Riket	Utfall kvinnor	Utfall män	Kommentar
Trygg och utvecklande förskoleverksamhet <i>BIN, KULN, STN</i>						
Fler elever ska klara målen i grundskolan och nå höga resultat <i>BIN, KULN, SOCN</i>	Elever som går ut årskurs 1 som kan läsa (%)	85%		88%	83%	
	Elever som går ut årskurs 1 som kan skriva, andel (%)	83%		87%	79%	
	Elever i åk 3 som deltagit i alla delprov som klarat alla delprov för ämnesprovet i svenska och svenska som andraspråk, kommunala skolor, andel (%)	70%	74%	74%	67%	

Resultatmål/Updrag	Indikatorer	Utfall	Riket	Utfall kvinnor	Utfall män	Kommentar
	Elever i åk 6 med lägst betyget E i matematik, kommunala skolor, andel (%)	80%	86%	84%	76%	
	Elever i år 9 som är behöriga till yrkesprogram, kommunala skolor, andel (%)	67%	81%	66%	68%	
	Elever med höga betyg (A/B) i årskurs 9, kommunala skolor, andel (%)	66%		66%	66%	
Fler elever ska klara målen i gymnasieskolan och nå höga resultat <i>BIN, KULN, SOCN</i>	Gymnasiefrekvens, (%)	88%	92%	89%	86%	
	Gymnasieelever med examen inom 4 år, kommunala skolor, andel (%)	65%	66%	65%	64%	
	Gymnasieelever som uppnått grundläggande behörighet till universitet och högskola inom 4 år, kommunala skolor, andel (%)	46%	50%	55%	39%	
	Betygspoäng efter avslutad gymnasieutbildning, kommunala skolor	13,4	14,1	14,1	12,8	
	Ungdomar som är etablerade på arbetsmarknaden eller studerar 2 år efter fullföljd gymnasieutbildning, hemkommun, andel (%)	79%	80%	77%	81%	

## Trygg vård & omsorg

Resultatmål/Updrag	Indikatorer	Utfall	Riket	Utfall kvinnor	Utfall män	Kommentar
Ökad möjlighet till delaktighet och inflytande <i>SOCN, VON</i>	Brukare inom särskilt boende för äldre som svarar att personalen oftast/alltid tar hänsyn till åsikter och önskemål, andel (%)	83%	80%	83%	85%	
	Brukare inom särskilt boende för äldre som svarar att de oftast/alltid kan påverka vilka tider de får hjälp av personalen, andel (%)	63%	61%	56%	77%	
	Brukare på gruppboende enligt LSS som svarar att de får bestämma om saker som är viktiga hemma, andel (%)	75%	78%	85%	67%	

Resultatmål/Updrag	Indikatorer	Utfall	Riket	Utfall kvinnor	Utfall män	Kommentar
	Brukare på servicebostad enligt LSS som svarar att de får bestämma om saker som är viktiga hemma, andel (%)	82%	83%	80%	85%	
	Brukare inom daglig verksamhet enligt LSS som svarar att de får bestämma om saker som är viktiga, andel (%)	70%	73%	68%	69%	
	Brukare med hemtjänst som svarar att personalen oftast/alltid tar hänsyn till åsikter och önskemål, andel (%)	90%		89%	92%	
	Brukare med hemtjänst som svarar att de oftast/alltid kan påverka vilka tider de får stöd, andel (%)	64%		63%	67%	
Anhörigstödet ska utvecklas <i>SOCN, VON</i>	Träffar för anhöriga som socialförvaltningens öppenvårdsavdelning erbjuder, antal	71				På grund av covid-19 har ett fåtal anhörigstödstillfällen i grupp kunnat erbjudas. Totalt fem tillfällen fram till och med augusti. Resterande har varit enskilda samtal vilket normalt inte är den majoriteten av anhörigstöd som kan erbjudas.
Förebyggande och tidiga insatser för barn och unga ska prioriteras <i>KS, BIN, KULN, STN, SOCN</i>	Informationsbesök av socialsekreterare på förskola och skola, antal	0				Inga informationsbesök genomfördes under 2019.
	Besök på Familjecentralens öppna förskola, antal	10 633		9 882	751	Utfallet avser 2019.
	Deltagare i föräldrastödsutbildningar, antal	55		42	13	Inga föräldrastödsutbildningar hölls under våren pga covid-19.
	Deltagartillfällen Lyckliga Gatornas fritids- och lowerksamhet, antal	4 204		1 979	2 225	
	Utbildade ANDTS-coacher, antal	9		6	3	
Fler ska få en förbättrad situation efter kontakt med individ- och familjeomsorgen <i>SOCN</i>	Andel av barn som kommunen placerar i familjehem/på institution som genomgår hälso- och tandvårdsundersökning i samband med socialnämndens första placering av individen (%)	61%		64%	57%	Avser årets första åtta månader.

Resultatmål/Updrag	Indikatorer	Utfall	Riket	Utfall kvinnor	Utfall män	Kommentar
	Ej återaktualiserade barn 0-12 år ett år efter avslutad utredning eller insats, andel (%)	69%	74%	71%	68%	
	Ej återaktualiserade ungdomar 13-20 år ett år efter avslutad utredning eller insats, andel (%)	72%	77%	71%	72%	
	Ungdomar som varit placerade någon gång under gymnasietiden som avslutat gymnasiet, andel (%)					Underlaget är inte mätbart.
	Personer i öppna insatser gällande missbruksvård som slutför sin behandling, andel (%)	42%		67%	35%	Totalt påbörjade 58 personer öppenvårdsinsatser för missbruk av dessa är 32 personer fortfarande i pågående behandling. Insatserna sker löpande under året och därav är det svårt att redovisa hur många som fullföljt sin behandling under kalenderåret 2019. Behandling som avses är spelmissbruk är inte med i redovisningen.
	Ej återaktualiserade vuxna med missbruksproblem ett år efter avslutad utredning eller insats, andel (%)	65%	72%	50%	68%	
Öppna insatser och hemmaplanslösningar ska användas i ökad utsträckning inom individ- och familjeomsorgen SOCN	Personer som deltar i öppna insatser gällande missbruksvård, antal	26		8	18	
Kommunens kostnader för placeringar ska minska BIN, SOCN, VON	Bildningsnämndens totala kostnader för placeringar (mnkr)	3,2				
	Vård- och omsorgsnämndens totala kostnader för externa boendepaceringar inom LSS (mnkr)	11,9				
	Socialnämndens totala kostnader för placeringar (mnkr)	40,5				
	Genomsnittlig vård dygnskostnad socialnämndens institutionsplaceringar av barn och unga (kr)	3 150 kr				Avser årets första åtta månader.

Resultatmål/Updrag	Indikatorer	Utfall	Riket	Utfall kvinnor	Utfall män	Kommentar
	Genomsnittlig vårddygnskostnad socialnämndens institutionsplaceringar av vuxna (kr)	2 131 kr				Avser årets första åtta månader.
	Totalt antal vårddygn socialnämndens institutionsplaceringar avseende barn och unga	7 185				Avser årets åtta första månader.
	Totalt antal vårddygn socialnämndens institutionsplaceringar avseende vuxna	3 414				Avser årets åtta första månader.
	Barn och unga placerade i jour/familjehem som andel av totalt antal placerade barn och unga (%)	84%		74%	72%	Utfallet för helåret 2019 är framtaget ur verksamhetssystemet 2020-01-28.
Färre barn och unga ska utsättas för risk att skadas till följd av eget eller andras bruk av tobak, alkohol eller narkotika <i>KS, BIN, BMN, KULN, STN, SOCN</i>	Kvinnor som röker eller snusar vid graviditetsvecka 8-12, andel (%)	7,6%	7,6%			
	Tobaksrökning i hem där barn i 8 månaders ålder finns, andel (%)	13%	13,2%			
	Elever i åk 7 som röker ibland eller dagligen, andel (%)	3%		3%	2%	
	Elever i år 2 gymnasiet som röker ibland eller dagligen, andel (%)	24%		27%	21%	
	Invånare som röker dagligen, andel (%)	10%	8%			
	Försäljningsställen tobak som fått tillsynsbesök, andel (%)	50%				
	Elever i åk 9 som druckit alkohol någon gång under de senaste 12 månaderna, andel (%)	36%		37%	34%	
	Invånare med riskabla alkoholvanor, andel (%)	14%	15%			
	Serveringsställen alkohol som fått tillsynsbesök, andel (%)	73%				
	Elever i åk 9 som någon gång använt narkotika, andel (%)	4%		2%	6%	

### Ett rikt kultur- idrotts- & fritidsliv

Resultatmål/Updrag	Indikatorer	Utfall	Riket	Utfall kvinnor	Utfall män	Kommentar
--------------------	-------------	--------	-------	----------------	------------	-----------



Resultatmål/Updrag	Indikatorer	Utfall	Riket	Utfall kvinnor	Utfall män	Kommentar
Fler ska delta aktivt i kultur-, idrotts- och fritidslivet <i>KS, BIN, KULN, STN, SOCN, VON</i>	Deltagartillfällen Lyckliga Gatornas fritids- och lovverksamhet, antal	4 204		1 979	2 225	
	Besök på Perrongen, Lokstallet, antal	21 950				
	Deltagartillfällen kulturförvaltningens programverksamhet, antal	860		514	346	
	Aktiva låntagare Katrineholms bibliotek, antal	11 004		5 587	3 908	
	Besökare Konsthallen, antal	5 088				
	Deltagartillfällen i idrottsföreningar, antal/inv 7-20 år	23	27	19	26	
	Besökare simhallen, antal	39 750				
	Besökare Duveholmshallen, antal	61 000				
	Aktiva föreningar inom kultur, idrott och fritid som får bidrag, antal	105				
Kultur, idrott och fritid för barn och unga ska prioriteras <i>KS, BIN, KULN, STN, VON</i>						

## Hållbar miljö

Resultatmål/Updrag	Indikatorer	Utfall	Riket	Utfall kvinnor	Utfall män	Kommentar
Ökad energieffektivitet i kommunens lokaler <i>KS, BIN, KULN, STN, SOCN, VIAN, VON, KFAB, KIAB</i>	Minskad energiintensitet (el och värme) i kommunala verksamhetslokaler som ägs och förvaltas av KFAB jämfört med basår 2007, (kWh/m <sup>2</sup> )	15%				
	Minskad energiintensitet (el och värme) i kommunala verksamhetslokaler som ägs av kommunen och förvaltas av KFAB jämfört med basår 2007, (kWh/m <sup>2</sup> )	-8%				

## Attraktiv arbetsgivare & effektiv organisation

Resultatmål/Updrag	Indikatorer	Utfall			Kommentar	
		Utfall	Riket	Utfall kvinnor Utfall män		
Säkrad kompetensförsörjning <i>KS, BIN, KULN, STN, SOCN, VIAN, VON</i>	Månadsanställda som fortsätter arbeta efter att ha fyllt 65 år, antal	61		39	22	
	Månadsanställda som fått möjlighet till studier på arbetstid, antal					
	Påbörjade rekryteringar där tjänsten tillsatts, andel (%)					Indikatorn kan inte mätas på ett tillförlitligt sätt.
	Tillsvidareanställda som slutat på egen begäran, antal	7				-
	Månadsanställda som arbetar heltid, andel (%)	97%		98,1%	92,9%	
Ökat medarbetarengagemang <i>KS, BIN, KULN, STN, SOCN, VIAN, VON</i>	Hållbart medarbetarengagemang, HME totalt	4,1		4	4,2	
	HME delindex ledarskap	4,1		4	4,4	
	HME delindex motivation	4,1		4,1	4,2	
	HME delindex styrning	3,9		3,9	4,2	
Förbättrad hälsa för kommunens medarbetare <i>KS, BIN, KULN, STN, SOCN, VIAN, VON</i>	Sjukfrånvaro total, (%)	6,7%	6,5%	7,2%	4,8%	
	Sjukfrånvaro kommunalt anställda mer än 59 dagar som andel av total sjukfrånvaro, (%)	46%	42%			
	Sjukfrånvaro totalt (%)	6,8%		7,1%	5,5%	
Kommunens tillgänglighet för invånarna ska öka <i>KS, BIN, BMN, KULN, STN, SOCN, VIAN, VON</i>	Andel invånare som får svar på en enkel e-postfråga inom en arbetsdag, (%)	85%	84%			
	Andel invånare som får ett direkt svar på en enkel fråga när de tar kontakt med kommunen via telefon, (%)	59%	56%			
	Gott bemötande via telefon, andel av maxpoäng (%)	86%	88%			
	Besökare som uppger att de hittade vad de sökte på webbplatsen, andel (%)	66%				
	Ärenden som hanteras genom e-tjänster (externa), antal	9 701				
	Besökare som har tillgång till MerÖppet på Kulturhuset Ängeln, antal	442				
	Ärenden som hanteras av Kontaktcenter (via besök, telefon, e-post), antal	4 271		2 282	1 967	

Resultatmål/Updrag	Indikatorer	Utfall	Riket	Utfall kvinnor	Utfall män	Kommentar
Ökad digital delaktighet <i>KS, BIN, KULN, STN, SOCN, VIAN, VON</i>						
Ökad effektivitet genom nya samverkansformer internt och externt <i>KS, BIN, BMN, KULN, STN, SOCN, VIAN, VON, KFAB, KIAB, KVAAB, VSR</i>						
Resultatet ska uppgå till minst en procent av skatteintäkterna <i>KS, BIN, BMN, KULN, STN, SOCN, VIAN, VON</i>	Resultat som andel av skatt och generella statsbidrag (inkl utjämnning), kommun (%)	2,3%				Utfallet avser jan-aug 2019, för kommunen som helhet.
	Årets resultat som andel av skatt & generella statsbidrag kommun, (%)	2,3%	1,9%			
Nettodriftskostnaderna ska inte öka snabbare än skatteintäkterna <i>KS, BIN, BMN, KULN, STN, SOCN, VIAN, VON</i>	Förändring nettokostnader (%)	2,6%				
	Förändring skatteintäkter och generella statsbidrag (inkl utjämnning) (%)	4%				
	Nettokostnad som andel av skatt och generella statsbidrag kommun, (%)	99%	100%			

**Socialförvaltningen**

Stab

Vår handläggare

Madelene Sönnerrfors

Datum

2020-09-22

Vår beteckning

Ert datum

Socialnämnden

Er beteckning

## Anmälan av delegationsbeslut

### Socialförvaltningens förslag till beslut

Socialnämnden lägger anmälan av delegationsbesluten till handlingarna.

### Sammanfattning av ärendet

Redovisas delegationsbeslut tagna på socialnämndens vägnar under augusti månad 2020 för ekonomiskt bistånd, barn, unga och vuxna och öppenvård.

---

## Statistik försörjningsstöd 2020

	Januari	Februari	Mars	April	Maj	Juni	Juli	Augusti	September	Oktober	November	December	Accumulerade uppgifter
<b>Totalt antal hushåll försörjningsstöd</b>	844	835	822	803	781	804	796	773					
<b>Antal barn som ingår i försörjningsstöd</b>	836	903	868	865	855	884	875	841					
<b>Varav 18-24år</b>	156	156	151	146	140	152	150	143					
<b>Varav antal med utbet. under månaden</b>	587	559	628	600	563	590	600	530					
<b>Män</b>	340	322	361	342	323	340	336	302					
<b>Kvinnor</b>	247	237	267	258	240	250	264	228					
<b>Varav 18-24år</b>	101	94	108	111	96	98	99	79					
<b>Män</b>	58	47	56	58	46	50	48	40					
<b>Kvinnor</b>	43	47	52	53	50	48	51	39					
<b>Avslutade ärenden</b>	59	61	70	59	37	54	69	60					
<b>Varav 18-24år</b>	9	15	13	13	6	11	16	17					
<b>Aktualiseringar</b>	211	126	158	135	159	167	161	101					
<b>Startade utredningar</b>	77	34	41	37	36	56	44	22					
<b>Varav 18-24år</b>	18	8	9	12	5	17	7	7					
<b>Utbetalt försörjningsstöd under månaden</b>	5 029 138	4 843 874	5 733 155	4 776 689	4 650 031	5 045 216	5 435 682	4 259 130					
<b>Genomsnitt per hushåll</b>	8 568	8 665	9 129	7 961	8 259	8 551	9 059	8 036					
<b>Samtliga ärendetyper (Förs. stöd, 2:a handskontr. Egna medel)</b>	989	977	960	945	928	950	942	913					

39 772 915

2020

## Beslutsstatistik – orsak till försörjningsstöd

Orsak	Jan	Feb	Mars	April	Maj	Juni	Juli	Aug	Sep	Okt	Nov	Dec
Arbetar deltid ofriv otillräcklig inkomst	24	22	50	19	30	23	19	15				
<b>Varav 18-24 år</b>	0	0	1	3	3	3	2	0				
Arbetar deltid ofriv väntar inkomst	4	3	5	4	3	1	4	5				
<b>Varav 18-24 år</b>	0	1	3	1	2	1	1	3				
Arbetar heltid otillräcklig inkomst	6	6	12	4	7	2	14	9				
<b>Varav 18-24 år</b>	2	1	3	1	2	1	0	0				
Arbetar heltid väntar inkomst	2	7	7	8	3	5	11	6				
<b>Varav 18-24 år</b>	0	0	4	3	1	1	0	1				
Arbetslös ingen ersättning/stöd	273	221	295	259	280	292	315	209				
<b>Varav 18-24 år</b>	0	0	0	0	0	0	0	0				
Arbetslös otillräcklig ersättning/stöd	162	157	166	186	172	152	187	173				
<b>Varav 18-24 år</b>	0	0	0	0	0	0	0	0				
Arbetslös väntar på ersättning/stöd	7	17	13	3	11	6	3	5				
<b>Varav 18-24 år</b>	0	0	0	0	0	0	0	0				
Arbetshinder, sociala skäl	226	168	170	146	159	157	130	153				
<b>Varav 18-24 år</b>	51	14	4	13	10	6	8	10				
Arbetshinder, sociala skäl, beroendeproblematik	32	40	38	41	28	44	29	35				
<b>Varav 18-24 år</b>	7	3	4	11	10	9	6	3				
Arbetshinder, sociala skäl,	54	40	37	26	26	25	18	13				

insats kan ej erb.													
Orsak													
<b>Varav 18-24 år</b>	0	0	0	0	0	0	0	0					
Arbetshinder, sociala skäl, våld i nära relation	5	8	7	5	6	2	5	5					
<b>Varav 18-24 år</b>	4	5	0	2	0	0	0	0					
Ensamk ungdomar (18-20 år, gymn studerande)	5	4	4	7	9	9	3	1					
<b>Varav 18-24 år</b>	0	0	0	0	0	0	0	0					
Föräldraledig otillr föräldrap	9	13	22	10	12	19	42	8					
<b>Varav 18-24 år</b>	3	2	6	3	3	7	3	1					
Föräldraledig väntar föräldrap	3	9	3	1	3	7	2	1					
<b>Varav 18-24 år</b>	0	2	2	0	2	0	1	0					
Ingen etableringsers. (prest. Förmåga <25%)	0	0	0	0	0	0	0	0					
<b>Varav 18-24 år</b>	0	0	0	0	0	0	0	0					
Otillräcklig etableringsersättning	9	9	9	2	5	3	6	2					
<b>Varav 18-24 år</b>	0	0	0	0	0	0	0	0					
Otillräcklig pension/äldreförsöjningsstöd	69	58	54	58	44	65	44	56					
Saknar barnomsorg	0	0	0	0	0	0	0	1					
<b>Varav 18-24 år</b>	0	0	0	0	0	0	0	0					
SFI	107	78	104	70	53	54	45	64					
<b>Varav 18-24 år</b>	0	0	0	0	0	0	0	0					
Sjuk- eller aktivers otillräcklig ers	25	17	21	33	19	21	20	15					
<b>Varav 18-24 år</b>	0	0	0	3	0	0	0	0					
Sjuk- eller aktivers väntar ers	0	0	3	1	1	1	2	0					
<b>Varav 18-24 år</b>	0	0	1	0	0	0	0	0					
Sjukskrivn läkarintyg, ingen sjukpenning	64	56	68	75	58	73	53	58					

<b>Varav 18-24 år</b>	5	4	6	10	8	10	8	8				
<b>Orsak</b>												
<b>Sjukskriven läkarintyg otillr sjukpenning</b>	14	8	27	12	19	10	17	15				
<b>Varav 18-24 år</b>	2	2	0	0	5	1	1	0				
<b>Sjukskriven läkarintyg väntar sjukpenning</b>	2	20	2	3	2	0	0	0				
<b>Varav 18-24 år</b>	0	0	0	0	0	0	0	0				
<b>Studerar grundskolenivå</b>	12	20	25	13	9	4	5	9				
<b>Varav 18-24 år</b>	0	0	0	0	0	0	0	0				
<b>Studerar gymnasienivå</b>	11	12	14	17	7	9	7	9				
<b>Varav 18-24 år</b>	0	0	0	0	0	0	0	0				
<b>Utan försörjningshinder</b>	2	1	2	1	0	5	0	0				
<b>Varav 18-24 år</b>	0	0	0	0	0	0	0	0				
<b>Väntar på etableringsersättning</b>	2	2	0	1	0	0	0	1				
<b>Varav 18-24 år</b>	0	0	0	0	0	0	0	0				
<b>Väntar på pension/äldreförsörjningsstöd</b>	1	0	1	4	5	6	6	2				
<b>Varav 18-24 år</b>	0	0	0	0	0	0	0	0				
<b>Totalt antal beslut</b>	1130	996	1159	1009	971	995	987	870				
<b>Varav 18-24 år</b>	74	34	32	26	46	40	30	26				
<b>Antal unika ärenden</b>	587	526	565	537	514	490	492	454				
<b>varav kvinnor</b>	242	221	243	229	214	212	206	195				
<b>varav män</b>	345	305	322	308	300	278	286	259				
<b>Antal unika ärendepersoner</b>	991	906	1076	933	938	901	1000	804				
<b>varav kvinnor</b>	256	223	273	227	235	221	251	198				
<b>varav män</b>	121	108	125	116	109	107	114	107				

Beslut tagna 1-31/1



## Statistik barn, unga och vuxna samt öppenvård 2020

Januari Februari Mars April Maj Juni Juli Augusti September Oktober November December

### Aktualiseringar

<b>Barn</b>	155	160	162	150	188	220	91	188				
<b>Vuxna</b>	59	50	57	49	41	40	42	54				

### Förlängning av utredning

<b>Barn</b>	0	1	0	0	0	2	3	0				
-------------	---	---	---	---	---	---	---	---	--	--	--	--

### Nystartade utredningar

<b>Barn</b>	45	71	70	26	33	60	37	61				
<b>Vuxna</b>	14	16	15	10	11	14	9	12				

### Pågående utredningar

<b>Barn</b>	241	257	289	258	233	250	203	211				
<b>Vuxna</b>	58	53	49	42	38	42	45	45				

### Avslutade utredningar

<b>Barn</b>	55	33	55	58	49	84	51	14				
<b>Vuxna</b>	18	16	16	14	10	8	12	7				

### Familjehemsplacerade <21 år SoL

<b>Flickor</b>	24	24	27	27	24	26	24	22				
<b>Pojkar</b>	28	30	30	29	25	28	23	23				

### Vårdnadsöverflyttade

<b>Flickor</b>	12	12	12	12	12	12	12	12				
<b>Pojkar</b>	12	11	11	12	12	12	12	12				

### Familjehemsplacerade < 21 år LVU

<b>Flickor</b>	8	9	9	7	7	8	9	11				
<b>Pojkar</b>	12	9	13	13	12	12	11	11				

### Tillfälliga placeringar

<b>Flickor</b>	6	6	7	8	5	7	7	7				
<b>Pojkar</b>	3	5	4	3	2	5	4	4				

Barn HVB /SoL < 21 år

<b>Flickor</b>	5	1	2	2	2	1	0	0				
<b>Pojkar</b>	9	9	8	13	12	10	8	9				

Barn SIS < 21 år

<b>Flickor</b>	2	2	1	2	2	3	1	1				
<b>Pojkar</b>	1	1	1	5	4	4	0	0				

Barn HVB /LVU < 21 år

<b>Flickor</b>	2	1	3	2	2	3	2	3				
<b>Pojkar</b>	5	4	5	5	4	4	6	4				

Barn, Klivet SoL < 21 år

<b>Stödboendet, 10 platser</b>	11	11	10	11	11	8	8	7				
<b>HVB-Kollektivet, 6 platser</b>	5	6	6	6	5	4	4	4				

Barn, Klivet LVU <21 år

<b>Kollektivet</b>	0	0	0	0	0	0	0	0				
--------------------	---	---	---	---	---	---	---	---	--	--	--	--

Barn, Klivet JOUR <21 år

<b>Kollektivet</b>	0	0	0	0	0	0	0	0				
--------------------	---	---	---	---	---	---	---	---	--	--	--	--

Pågående insatser - Kontaktfamiljer/  
Komplementfamiljer/Kontaktpersoner

<b>Flickor</b>	14	15	15	15	15	15	13	11				
<b>Pojkar</b>	32	34	30	33	28	31	29	27				

Vuxna HVB/SOL

<b>Kvinnor</b>	7	5	4	5	4	6	6	5				
<b>Män</b>	0	0	0	0	0	0	0	0				

Vuxna LVM/SIS

<b>Kvinnor</b>	0	0	0	0	0	0	0	0				
<b>Män</b>	0	0	0	0	0	0	0	1				

Vuxna, familjehemsplacering

<b>Kvinnor</b>	0	0	0	0	0	0	0	0				
<b>Män</b>	0	0	0	0	0	0	0	0				

**Familjerätten**

<b>Aktualiseringar</b>	60	42	27	45	41	46	32	46				
<b>Påg. Utredningar inkl. samarbetssam. Tingsrätten</b>	36	32	34	36	24	21	16	17				
<b>Påg. samarbetssamtal exl. Tingsrätten</b>	10	9	17	19	18	20	12	12				
<b>Nystartade utredningar</b>	6	10	7	9	3	8	4	6				
<b>Avslutade utredningar</b>	14	5	8	10	9	180	4	7				
<b>Skrivna Avtal, vårdnad, boende umgänge</b>	3	1	0	2	0	2	0	0				
<b>Dödsboanmälningar</b>	7	3	4	4	6	4	11	5				

**Socialförvaltningen**

Stab

Datum  
2020-09-22

Vår beteckning

Vår handläggare  
Madelene SönnersforsErt datum  
  
Socialnämnden

Er beteckning

## Meddelanden

### Socialförvaltningens förslag till beslut

Socialnämnden lägger anmälan av meddelanden till handlingarna.

### Sammanfattning av ärendet

Utdrag ur socialnämndens diarium över handlingar för perioden 2020-08-19 – 2020-09-22.

#### Kommunfullmäktige

- KS §99 Sammanträdesdagar för kommunfullmäktige och kommunstyrelsen 2021 (SOCN 2020:360)

#### Migrationsverket

- Information om reviderad årsplanering och mottagande av kvotflyktingar (SOCN2020:363)

#### PWC

- Granskning av individer som uppbär ekonomiskt bistånd till egen försörjning (SOCN2020:370)
- Granskning av socialnämndens arbete med att få individer som uppbär ekonomiskt bistånd till egen försörjning (SOCN2020:379)

#### Socialförvaltningen

- Samverkansprotokoll daterat 2020-08-20 (SOCN2020:340)
-